

FA01378-RU



# Xip Porter

## Вход в программу

**Доступ**

Пользователь

Пароль

Запомнить пароль

Введите имя пользователя и пароль, присвоенные установщиком системы.

Нажмите “Изменить” чтобы присвоить новый пароль.

**Изменение пароля**

Пользователь

Пароль

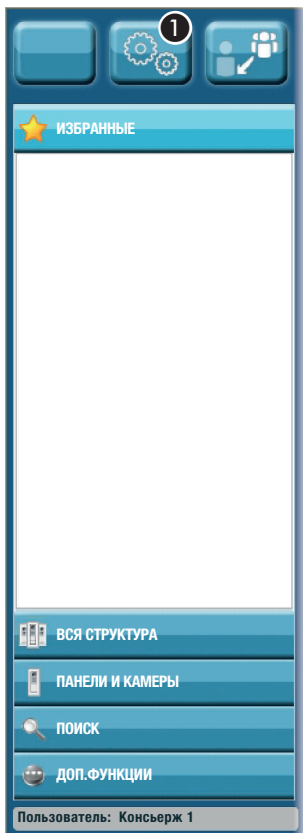
Новый пароль

Повторите пароль

Введите имя пользователя и текущий пароль.

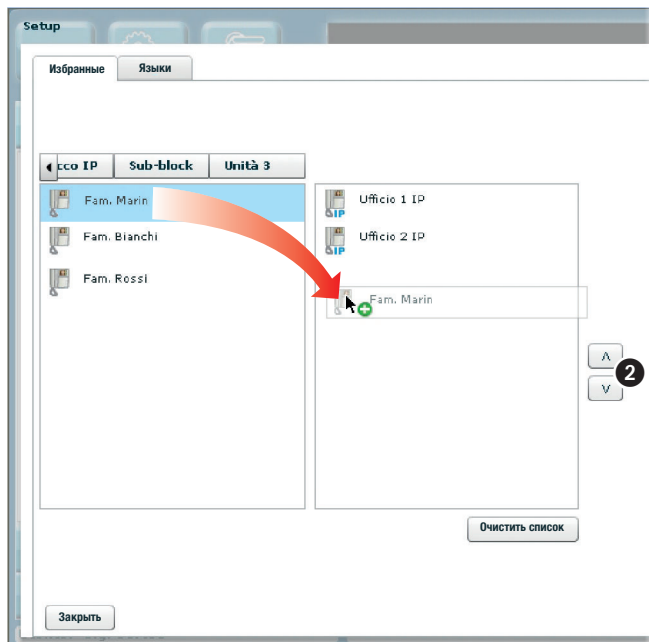
Введите новый пароль и нажмите “Изменить”.

# Настройки



Первоначально список «ИЗБРАННЫЕ» будет пустым.

Для изменения списка необходимо зайти в меню, нажав клавишу ①.

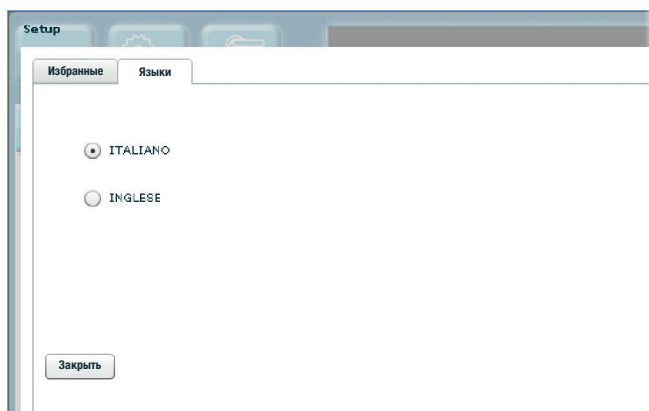


## Наполнение списка «Избранные»

Перетащите в правое окно иконки устройств, которые должны быть отображены в списке «ИЗБРАННЫЕ».

Клавиши ② позволяют перемещать выбранные иконки в окне списка; для удаления иконки из списка, перетащите ее в левое окно.

Также в список можно добавить группу абонентов или пультов консьержей; вызов группы переадресуется всем членам группы.



## Выбор языка программы

Выберите вкладку «Язык», затем выберите нужный язык из списка.

Нажмите «Закреть» для возврата к основному окну программы.

# Описание основного окна и функций клавиш

- Выход из приложения
- Настройки
- Отключение от группы консьержей/ Приложение подключено
- Подключение к группе консьержей / Приложение отключено
- Открывает секцию, предназначенную для набора и отправления текстовых сообщений
- Отправка запроса с просьбой перезвонить на совместимые абонентские устройства / Функция AUX 2 (настраивается установщиком)
- Функция AUX 1 или подсветка лестницы
- Открытие двери выбранной вызывной панели
- Активация и просмотр выбранной вызывной панели или камеры
- Ответ на входящий вызов или переадресация вызова
- Окончание вызова
- Передача видео (без аудио) с вызывной панели на выбранное устройство
- Переадресация вызова
- Линия
- Ожидание вызова
- Входящий вызов
- Исходящий вызов
- Серый цвет означает, что функция недоступна



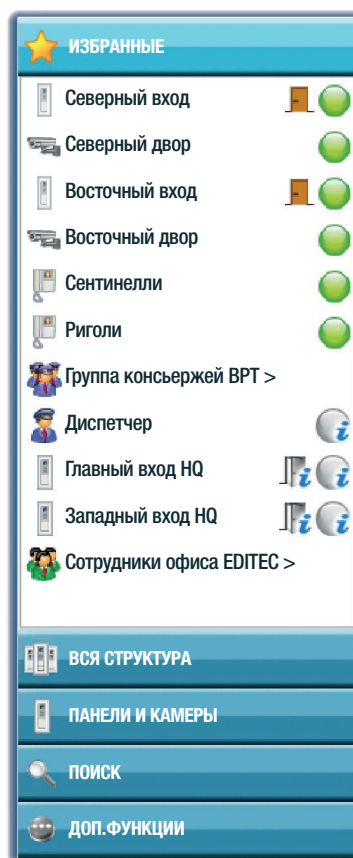
- Отображает список полученных сигналов "тревога".
- Список пропущенных вызовов.
- Список отправленных сообщений.
- Отображает список полученных сигналов "паника".
- Список выполненных вызовов.
- Список полученных сообщений.

# Режим просмотра и поиска

Иконка	Описание
	Структура
	Здание (часть здания)
	Вызывная панель
	Камера
	Группа консьержей
	Консьерж
	Группа абонентов
	Абонент
	Абонент с IP устройством
	Стороннее (не ВРТ) устройство, переадресующее вызовы на цифровые (VOIP) или аналоговые телефоны
	Абонент на аналоговой линии

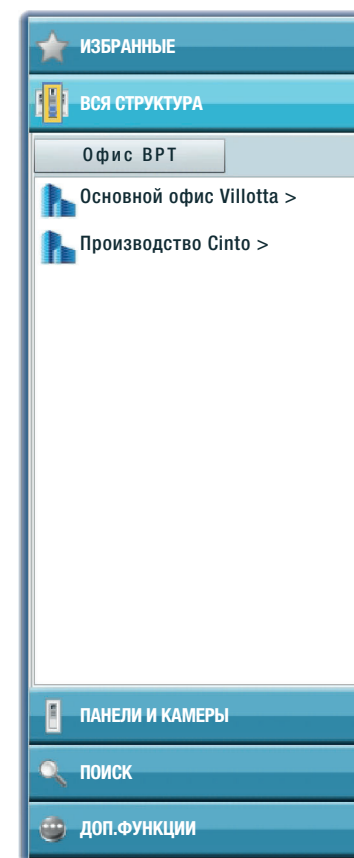
	Запрос состояния двери (по нажатию на иконку)
	Дверь открыта
	Дверь закрыта

	Запрос состояния устройства (по нажатию на иконку)
	Устройство доступно
	Устройство занято
	Идет вызов
	Устройство не доступно



## Избранные

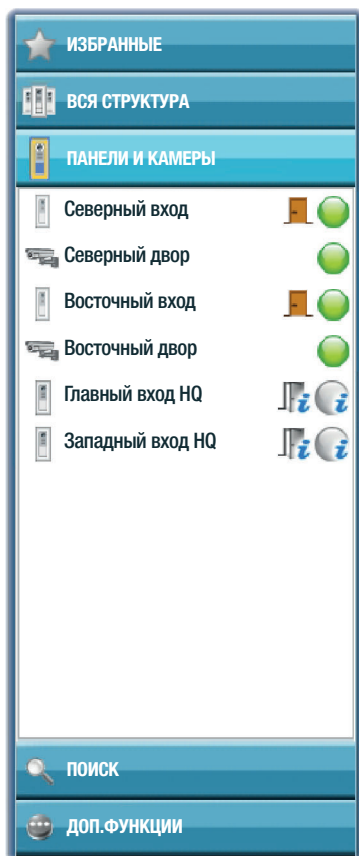
Изменяемый список наиболее часто вызываемых или отображаемых устройств.



## Вся структура

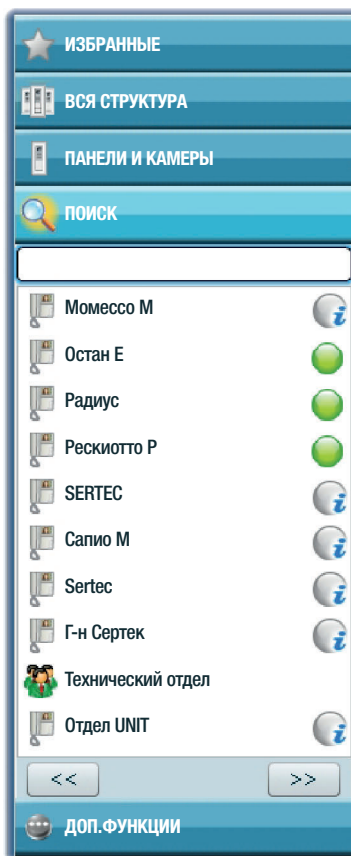
Позволяет просматривать все части здания или структуры. При программировании установщик определяет какие элементы будут доступны для просмотра на пульте консьержа. Двойное нажатие клавиши ">" возле элемента раскрывает список устройств, связанных с этим элементом.

## Режим просмотра и поиска



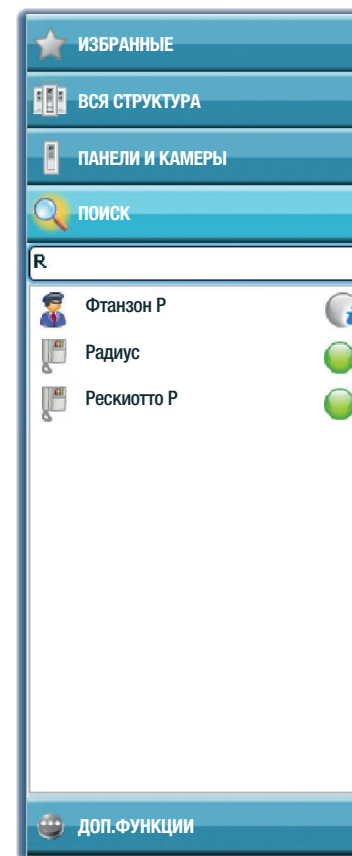
### ПАНЕЛИ И КАМЕРЫ

Данное окно содержит список панелей и камер, доступных для консьержа.



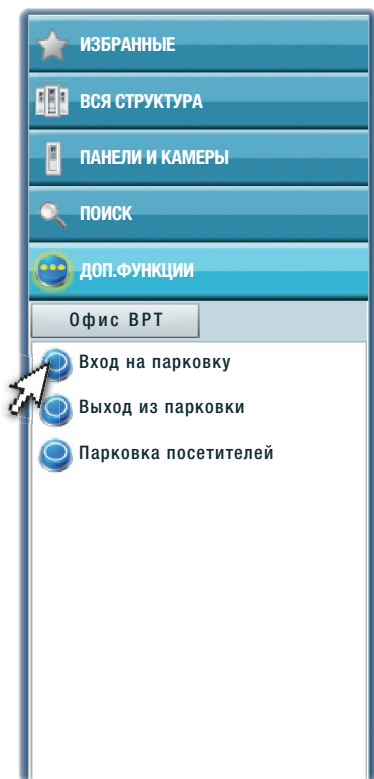
### Поиск

Данное окно позволяет быстро находить нужные устройства из всего доступного для консьержа списка.



Введите один или несколько символов названия искомого устройства, сразу будет отображен результат поиска.

## Режим “Дополнительные функции”



### Дополнительные Функции

Данное окно содержит список дополнительных функций, доступных для консьержа.

Выберите из списка необходимое устройство.



### Пример

Область 1 содержит клавиши управления wybranными устройствами.

Цветные иконки в области 2 позволяют определить состояние устройства.

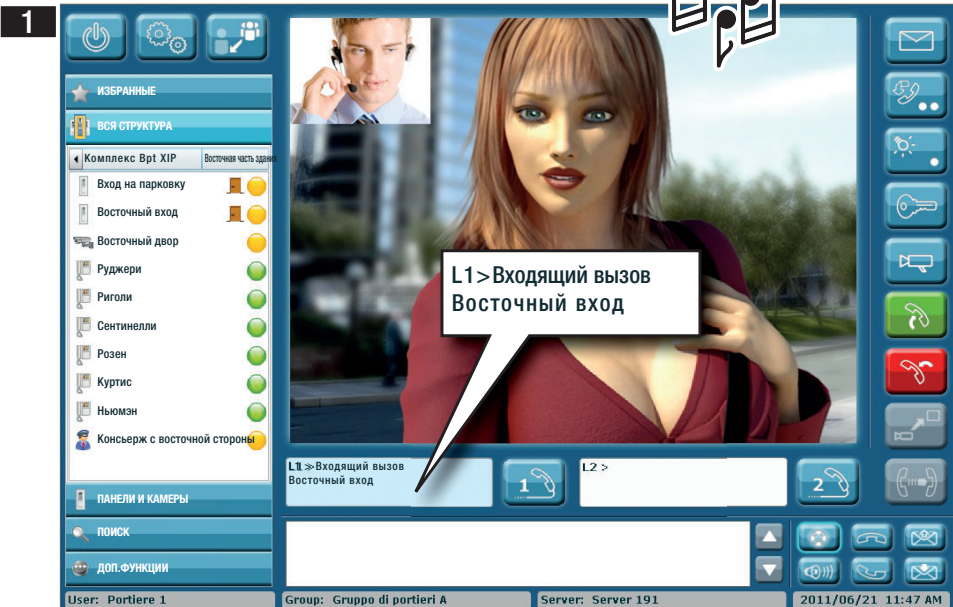
Пример:

БЛОКИРОВАТЬ ворота

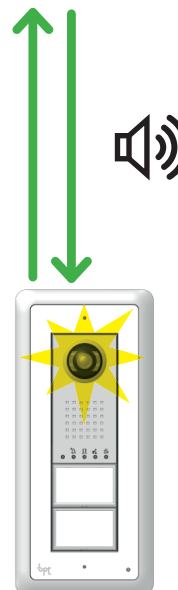
Ворота закрыты

Ворота открыты

# Ответ на вызов



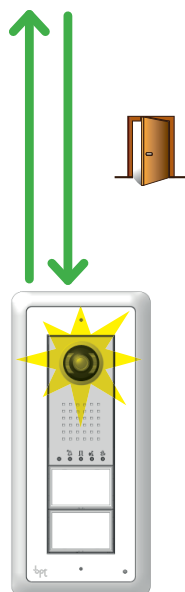
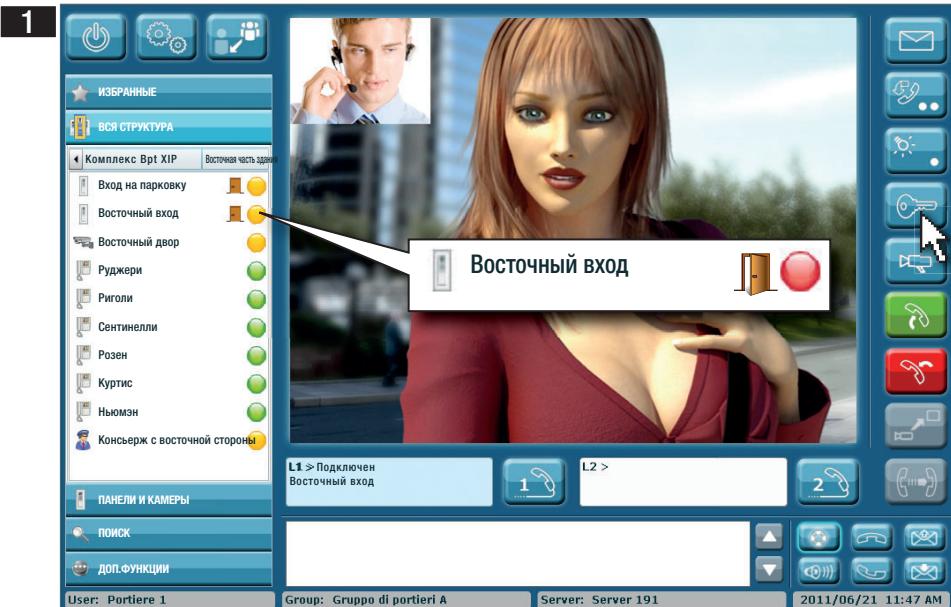
Если вызываемое устройство оборудовано камерой, вызывающий пользователь отображается одновременно со звонком вызова, но без аудио.



Для ответа на вызов и активации аудио связи с вызывающим пользователем нажмите клавишу "ответ" или клавишу вызываемой линии.

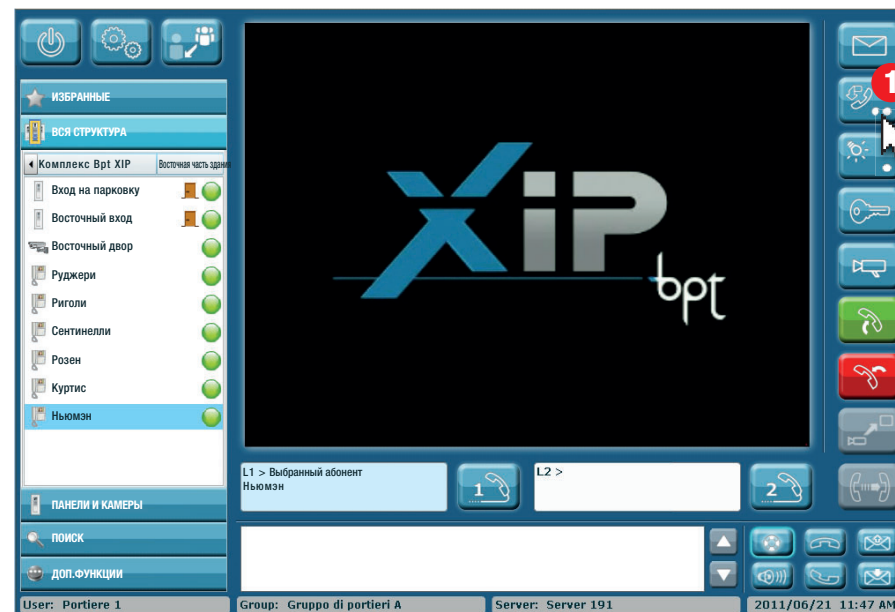


# Открытие двери

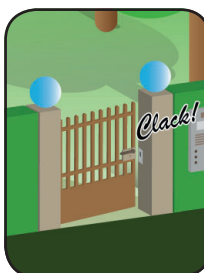
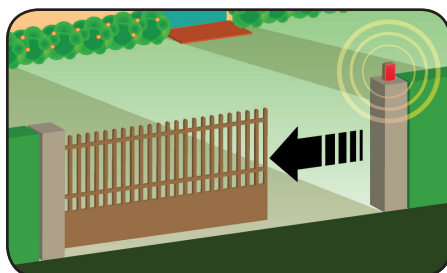
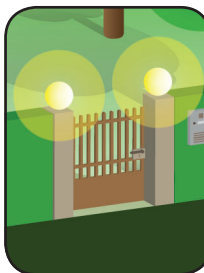


При активном подключении к вызывной панели (с аудио\видео или аудио) нажатие клавиши открывает замок двери.

## Дополнительные Функции



Дополнительные клавиши управления позволяют активировать различные устройства системы, такие как замки, ворота, освещение и т.д.

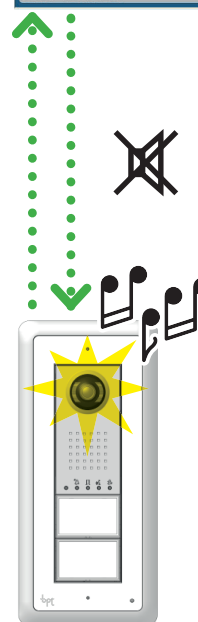
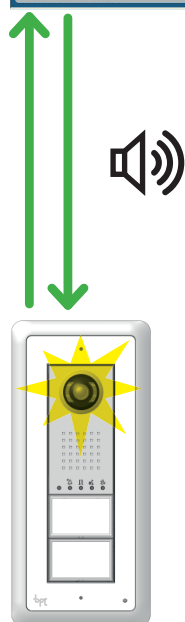


Клавиша 1 также может передать сообщение на ВРТ устройства, сообщающее о том, что консьерж просит перезвонить ему.

Для передачи подобного сообщения, выберите нужного абонента и нажмите клавишу 1.



# Переадресация вызова



При активном вызове (рис. 1), нажмите клавишу активной линии, чтобы перевести вызов в режим ожидания (рис. 2), вызывающий (у абонентского устройства или вызывной панели) услышит мелодию.  
Для возобновления сигнала нажмите клавишу линии связи снова.

## Переадресация вызова

3



После перевода вызова в режим ожидания, выберите из списка нужного абонента, на которого будет переадресован вызов (используйте при необходимости окно "поиск") **1** и нажмите клавишу **2** для вызова; вызов будет отображен в окне L2>.

4



После того, как соединение установится, будут активированы две ранее недоступные клавиши:



Передача видео (без аудио) с вызывной панели на вызываемого абонента.



Соединение (аудио/видео) линий L1> и L2>.




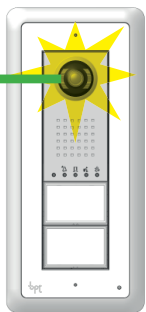


## Переадресация вызова

5




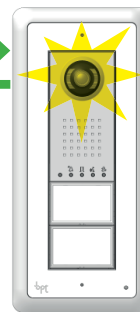
При нажатии  консьерж передает абоненту только видео сигнал; аудио связь между консьержем и вызывной панелью остается активной.



6

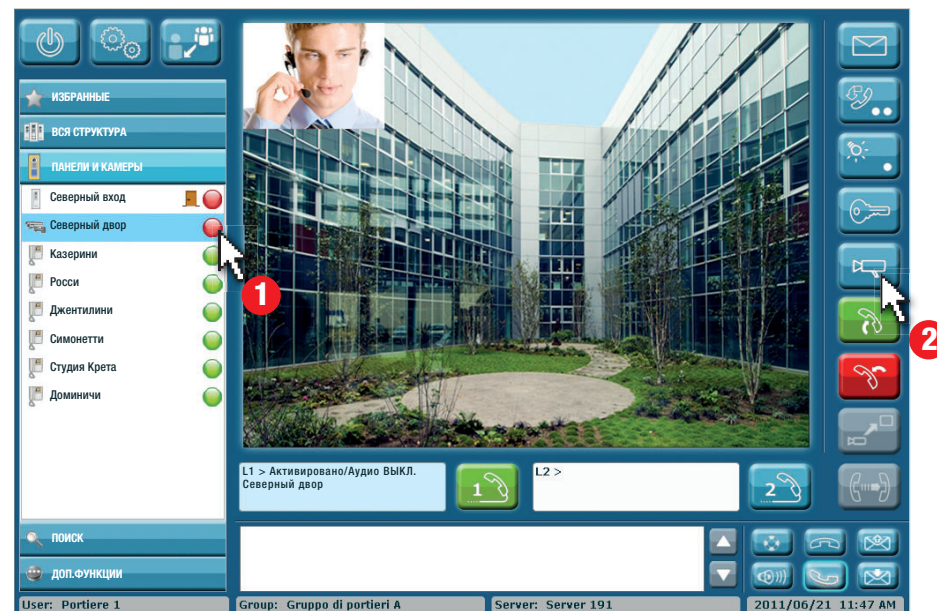
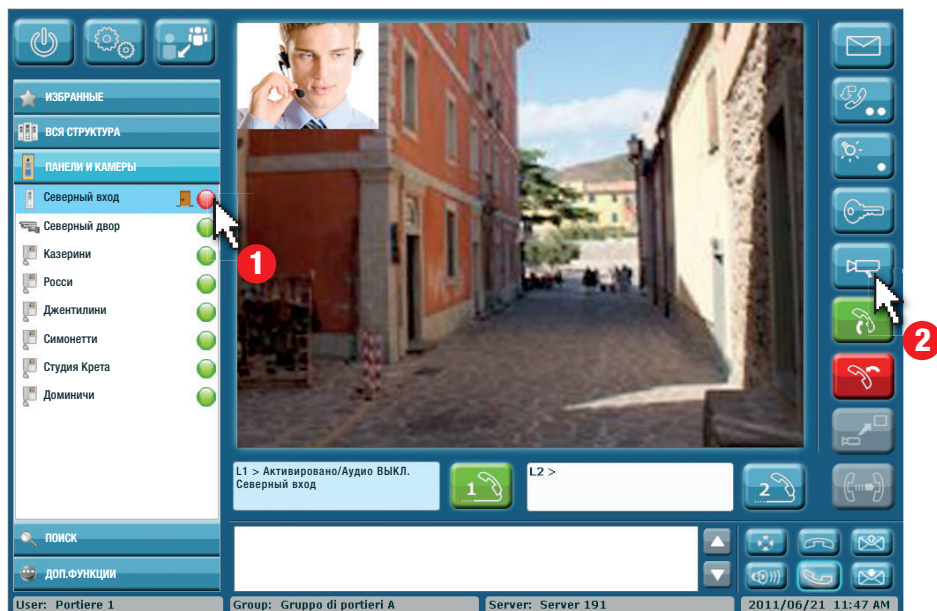



При нажатии  консьерж устанавливает соединение между линией 1 (L1 >) и линией 2 (L2 >).





После установки соединения между вызывной панелью и абонентским устройством, линии пульта консьержа освобождаются.

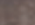
## Активация вызывной панели и просмотр камер

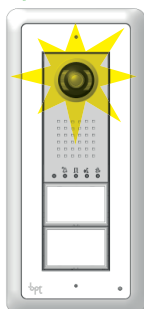


В списке “Панели и Камеры” выберите любую панель или камеру 1 (из списка доступных); нажмите клавишу  2 для активации изображения.

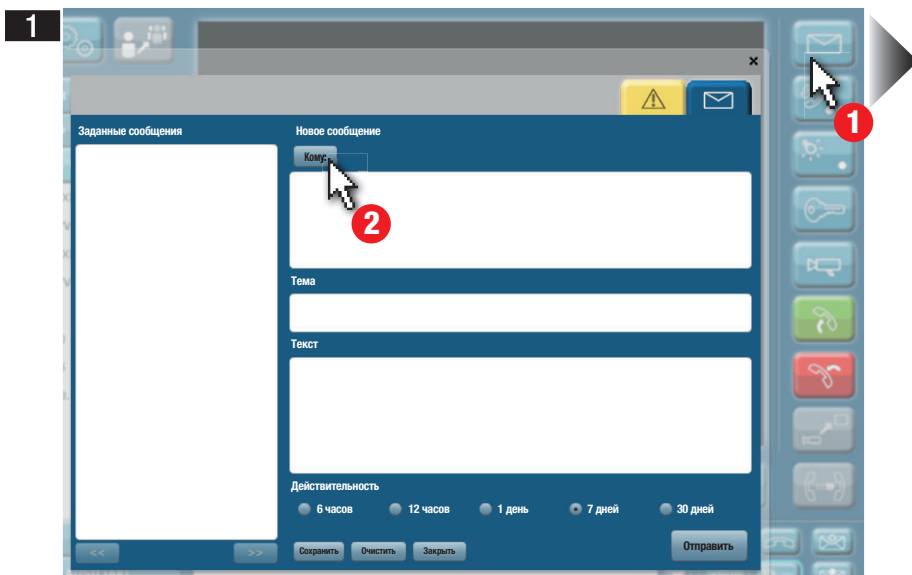
Последовательное нажатие  позволяет циклически просматривать камеры и панели из списка.

Активация панели или камеры приводит к включению видео; для получения аудио сигнала нажмите .

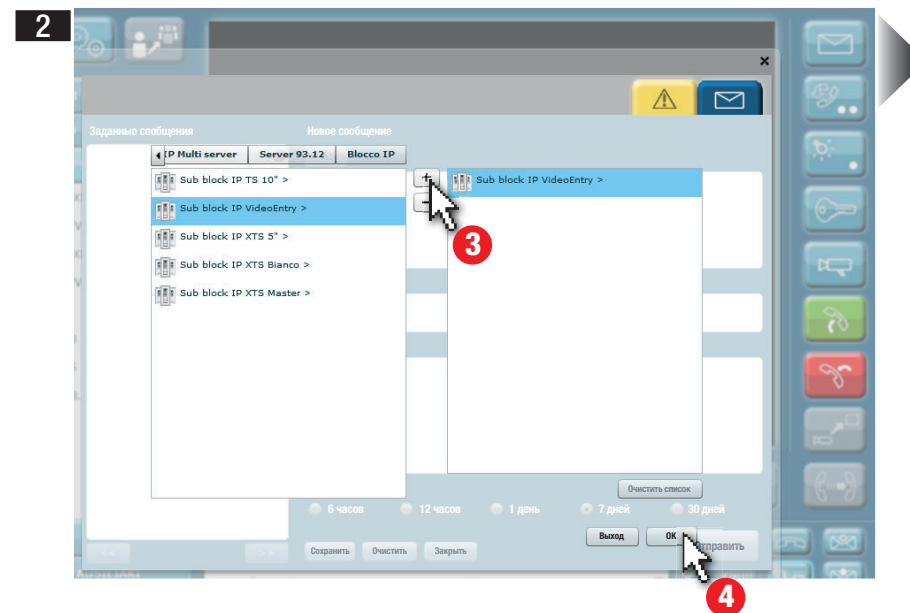
Для открытия замка двери, связанной с вызывной панелью необходимо нажать клавишу .



## Отправка и получение текстовых сообщений

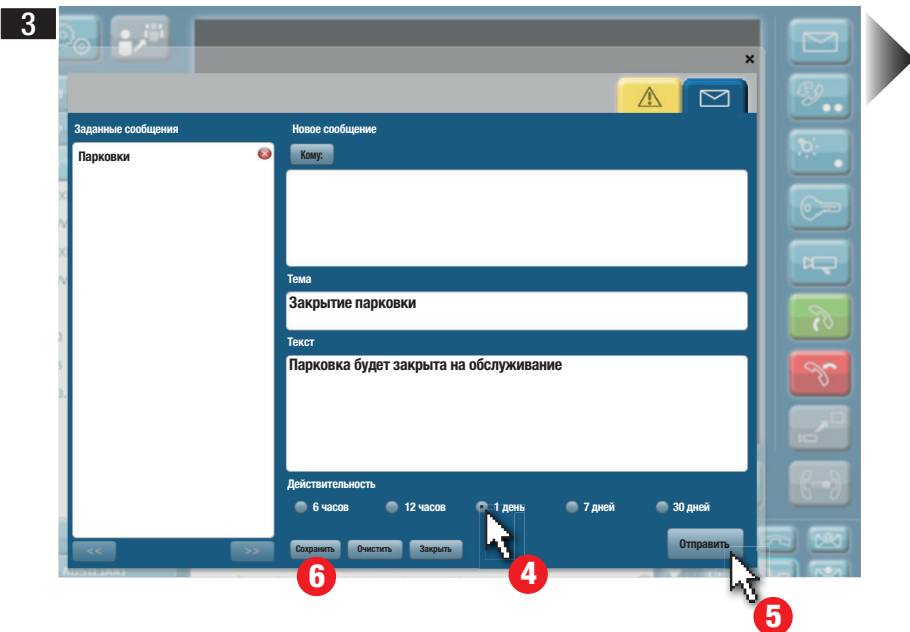


- 1 Данная клавиша позволяет получить доступ к секции, предназначенной для создания текстовых сообщений.
- 2 Данная клавиша позволяет выбрать получателя сообщения.



- Определить на схеме системы устройство или устройства получатели.
- 3 Посредством данной клавиши можно добавить устройство или устройства в список получателей.
- 4 Нажмите клавишу для возврата к предыдущему окну.

## Отправка и получение текстовых сообщений



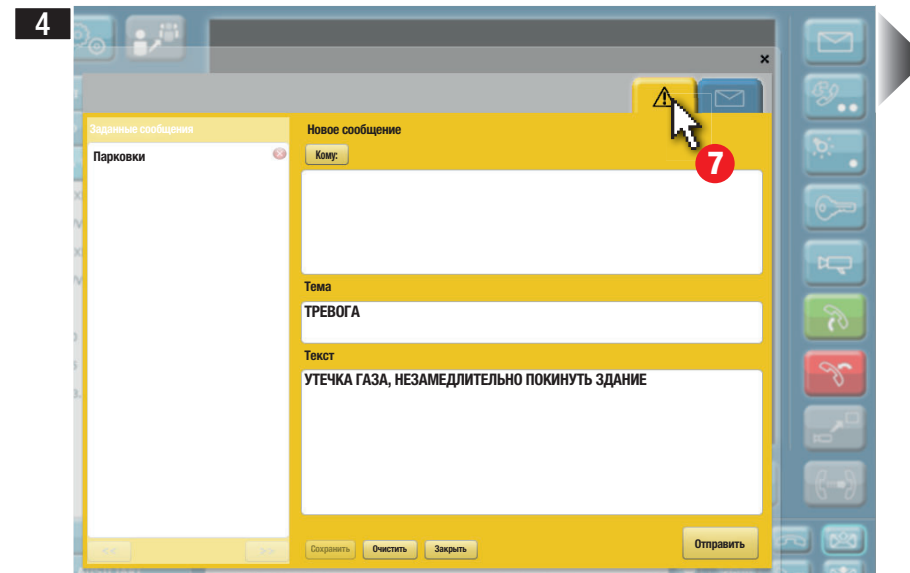
Введите тему и текст сообщения.

4 Выберите период действительности отправляемого сообщения.

Примечание: Период действительности - это период, в течение которого системой будут произведены попытки отправки сообщения получателю. После доставки сообщения, оно удаляется автоматически, но только у получателя.

5 Отправьте сообщение получателю/получателям.

6 Сохраните сообщение или добавьте его в список заданных сообщений.



7 Данная вкладка позволяет отправлять аварийные сообщения, обладающие приоритетом по отношению к любым другим сообщениям.

Заводские настройки предусматривают отправку сообщения всем получателям системы, тем не менее, можно выбрать отдельных получателей.

### Список полученных сообщений

Полученное, но не прочитанное сообщение



Полученное и прочитанное сообщение

### Список отправленных сообщений

Сообщение, отправленное всем получателям



Сообщение, отправленное части получателей; отправляется остальным получателям.

Примечание: Двойным щелчком на сообщении отображаются дополнительные детали

Примечание: Двойным щелчком на сообщении отображаются дополнительные детали









Eventuali aggiornamenti del presente documento sono disponibili sul sito [www.came.com](http://www.came.com)

*Any updates made to this document can be found on our website [www.came.com](http://www.came.com)*

Toute mise à jour du document présent sera disponible sur le site [www.came.com](http://www.came.com)

*Ggf. aktualisierte Versionen der vorliegenden Anleitungen finden Sie auf der Website [www.came.com](http://www.came.com)*

Las actualizaciones de este documento están disponibles en el sitio web [www.came.com](http://www.came.com)

*Eventuele bijgewerkte versies van dit document zijn beschikbaar op de site [www.came.com](http://www.came.com)*

Quaisquer atualizações do presente documento estão disponíveis no site [www.came.com](http://www.came.com)

*Wszelkie aktualizacje niniejszego dokumentu dostępne są na stronie internetowej [www.came.com](http://www.came.com)*

Возможные обновления настоящего документа представлены на сайте [www.came.com](http://www.came.com)

Il produttore si riserva il diritto di apportare qualsiasi modifica al prodotto al fine di migliorarne le funzionalità.

*The manufacturer reserves the right to make changes to improve the product and its functions.*

Le fabricant se réserve le droit d'apporter des modifications au produit afin d'en améliorer les fonctionnalités.

*Der Hersteller behält sich das Recht vor, Änderungen am Produkt vorzunehmen, um dessen Funktionen zu verbessern.*

El fabricante se reserva el derecho de realizar cualquier modificación en el producto para mejorar su funcionalidad.

*De producent behoudt zich het recht om wijzigingen aan te brengen aan het product om de werking ervan te verbeteren.*

O fabricante reserva-se o direito de realizar qualquer alteração ao produto a fim de melhorar as suas funções.

*Producent zastrzega sobie prawo do wprowadzania zmian w produkcji w celu poprawy jego funkcjonalności.*

Изготовитель сохраняет за собой право на внесение любых изменений в продукцию в целях улучшения функциональности.

**CAME** 

**CAME.COM**

**CAME S.P.A.**

Via Martiri Della Libertà, 15

31030 Dosson di Casier - Treviso - Italy

tel. (+39) 0422 4940 - fax. (+39) 0422 4941