

## Привод для распашных ворот

FA02103-RU

CE

EAC



**ATS30AGS**

**ATS50AGS**

**ATS30AGR**

**ATS50AGR**

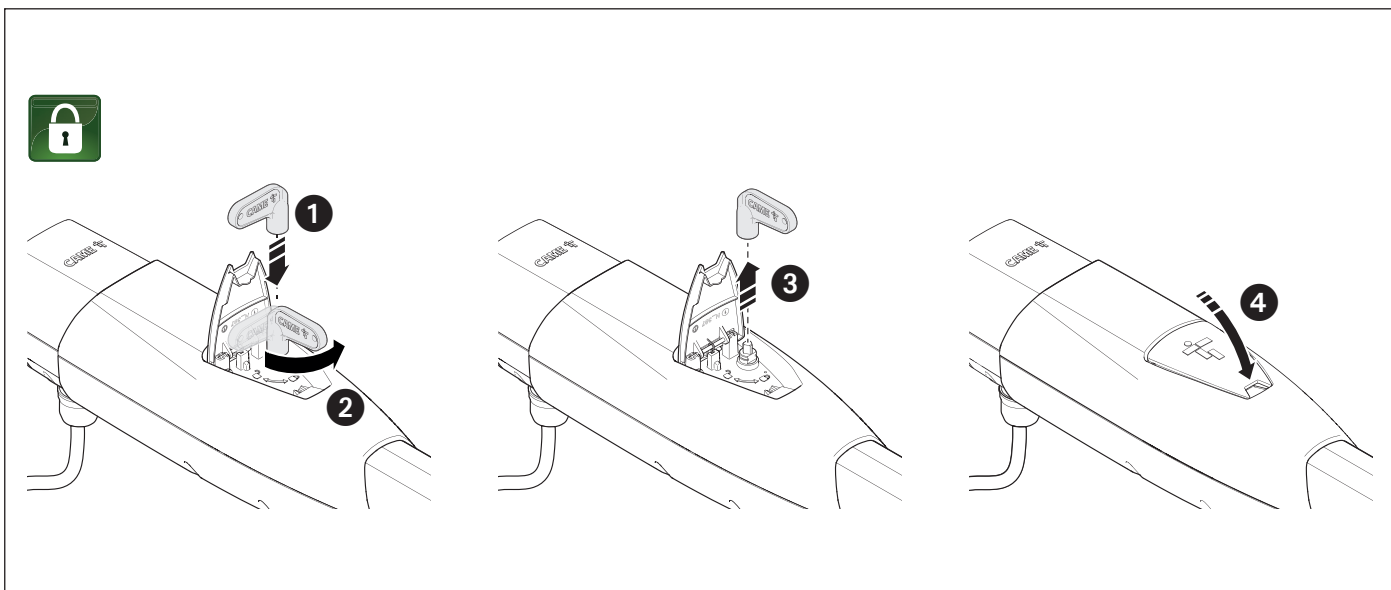
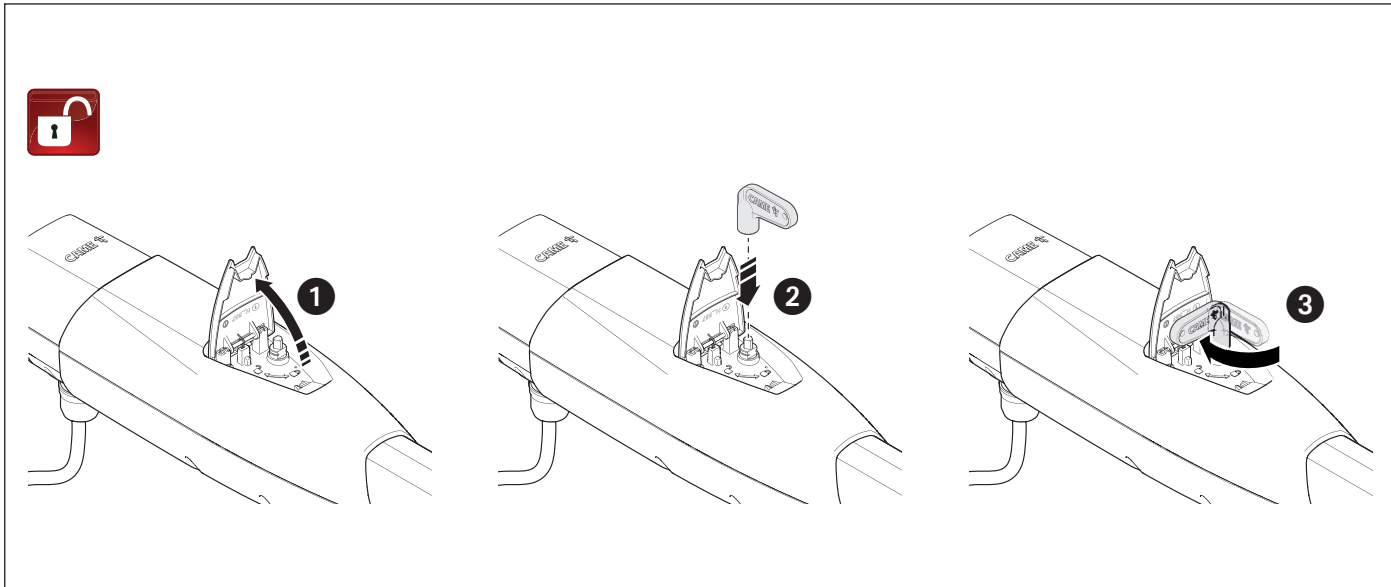
**ATS30AGM**

**ATS50AGM**

РУКОВОДСТВО ПО МОНТАЖУ

RU

Русский



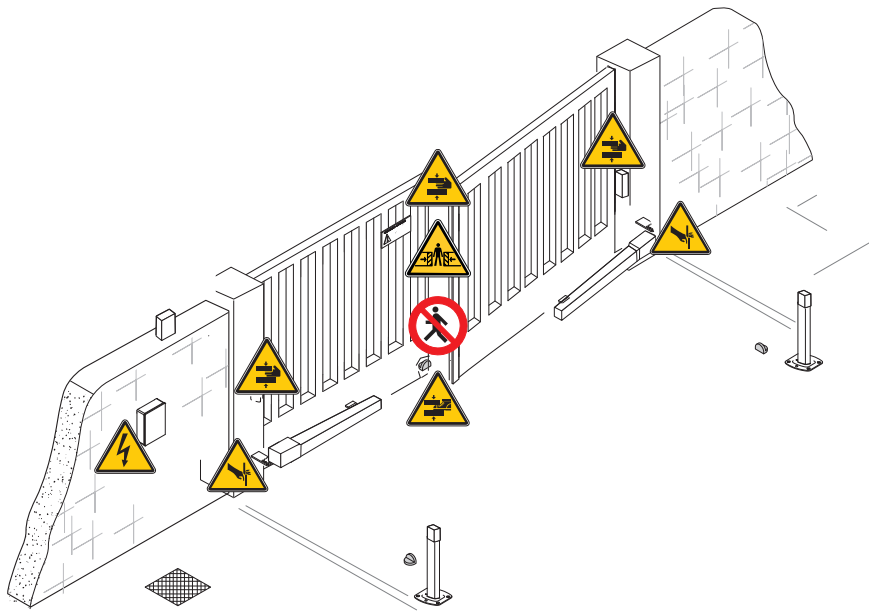
**△ Важные инструкции по технике безопасности.**


**△ Строго следуйте всем инструкциям по безопасности, поскольку неправильный монтаж может привести к серьезным увечьям.**

**△ Прежде чем продолжить, внимательно прочитайте общие предупреждения для пользователя.**


Это изделие должно использоваться исключительно по назначению. Использование не по назначению считается опасным.

- Производитель не несет ответственности за ущерб в результате неправильного, ошибочного или небрежного использования изделия.
- Продукция, описанная в этом руководстве, относится к категории «частично завершённой машины или механизма», согласно директиве о безопасности машин и оборудования 2006/42/СЕ.
- Под «частично завершённой машиной или механизмом» понимается совокупность комплектующих, составляющих частично завершённую машину или механизм, которые по отдельности не могут быть использованы по назначению.
- Частично завершённые машины предназначены исключительно для встроенного монтажа или интеграции в другие машины или частично завершённые машины и механизмы для создания машины, соответствующей требованиям Директивы о безопасности машин и оборудования 2006/42/СЕ.
- Сборка должна выполняться согласно Директиве о безопасности машин и оборудования 2006/42/СЕ и соответствующим европейским стандартам.
- Производитель отказывается от ответственности за использование изделий сторонних производителей; это также влечет за собой аннулирование гарантии.
- Все описанные в этом руководстве операции должны выполняться исключительно квалифицированным и опытным персоналом и в полном соответствии с действующим законодательством.
- Монтаж, прокладка кабелей, электрические подключения и наладка системы должны выполняться в соответствии с установленными правилами, мерами безопасности и соответствующими процедурами эксплуатации.
- Все компоненты (напр., блоки управления, фотоэлементы, чувствительные профили и т. д.), необходимые для обеспечения соответствия конечной установки Директиве о безопасности машин и оборудования 2006/42/СЕ и гармонизированным техническим стандартам, указаны в общем каталоге продукции CAME или на сайте [www.came.com](http://www.came.com).
- Убедитесь в отсутствии напряжения перед каждым этапом монтажных работ.
- Убедитесь в том, что указанный диапазон температур соответствует температуре окружающей среды в месте установки.
- Запрещено устанавливать автоматическую систему на элементы, которые могут прогнуться под ее весом. При необходимости усильте крепежные соединения дополнительными деталями.
- Убедитесь в том, чтобы в месте установки изделия на него не попадали струи воды (из устройств для полива газона, мини-моек и т. д.).
- При подключении к сети электропитания необходимо предусмотреть автоматический всеполярный выключатель, обеспечивающий защиту от перенапряжения III степени.
- Оградите весь участок работы автоматики для предотвращения доступа на него посторонних, в частности несовершеннолетних и детей.
- В случае перемещения вручную на каждого человека должно приходиться не более 20 кг. В других случаях перемещения следует использовать соответствующие механизмы для безопасного подъема.
- Рекомендуется использовать надлежащие средства защиты во избежание возникновения опасности механического повреждения, связанной с присутствием людей в зоне работы устройства.
- Электрические кабели должны быть проложены в специальных трубопроводах, каналах и через сальники, чтобы обеспечить надлежащую защиту от механических повреждений.
- Электрические кабели не должны соприкасаться с деталями, которые могут нагреваться во время эксплуатации (например, мотором и трансформатором).
- Прежде чем продолжать установку, убедитесь в том, что движущиеся компоненты оборудования находятся в надлежащем механическом состоянии, открываются и закрываются правильно.
- Изделие не может использоваться с подвижным ограждением, оборудованным пешеходной калиткой, за исключением ситуации, когда движение ограждения возможно только при безопасном положении калитки.
- Убедитесь в невозможности застревания между подвижным ограждением и окружающими фиксированными частями в результате движения ограждения.
- Все фиксированные устройства управления должны быть хорошо видны после установки и находиться в таком положении, чтобы панель управления находилась в прямой видимости, однако в достаточном отдалении от движущихся компонентов. Если устройство управления работает в режиме «Присутствие оператора», оно должно быть установлено на высоте минимум 1,5 м от земли и быть недоступно для посторонних.
- Если это еще не сделано, прикрепите постоянную табличку, описывающую способ использования механизма ручной разблокировки, рядом с соответствующим элементом автоматики.
- Убедитесь в том, что автоматика правильно отрегулирована и что защитные и предохранительные устройства, а также ручная разблокировка, работают правильно.
- Перед доставкой пользователю проверьте соответствие системы гармонизированным стандартам и основным требованиям Директивы о безопасности машин и оборудования 2006/42/СЕ.
- О всех остаточных рисках необходимо предупреждать посредством специальных символов, расположив их на видном месте, и доходчиво объяснить их конечному пользователю оборудования.
- По завершении установки прикрепите к оборудованию паспортную табличку на видном месте.
- Во избежание риска замена поврежденного кабеля питания должна выполняться представителем изготовителя, авторизованной службой технической поддержки или квалифицированным персоналом.
- Храните инструкцию в папке с технической документацией вместе с инструкциями по монтажу других устройств, использованных для создания этой автоматической системы.
- Рекомендуется передать конечному пользователю все инструкции по эксплуатации изделий, из которых состоит конечная машина.
- Изделие в оригинальной упаковке компании-производителя может транспортироваться только в закрытом виде (в железнодорожных вагонах, контейнерах, закрытом автотранспорте).
- В случае обнаружения неисправности изделия необходимо прекратить его эксплуатацию и связаться с сервисной службой по адресу <https://www.camerussia.com> или позвонить по номеру, указанному на сайте.
- Дата изготовления указана в партии продукции, напечатанной на этикетке изделия. При необходимости свяжитесь с нами по адресу <https://www.camerussia.com>.
- С общими условиями продажи можно ознакомиться в официальных прейскурантах CAME.



 Проход во время работы автоматической системы запрещен.


 Опасность сдавливания.

 Опасность травмирования рук.

 Опасность травмирования ног.

 Опасность поражения электрическим током.

## УТИЛИЗАЦИЯ

 CAME S.p.A. имеет сертификат системы защиты окружающей среды UNI EN ISO 14001, гарантирующий экологическую безопасность на ее заводах. Мы просим вас прилагать максимальные усилия по защите окружающей среды. Компания CAME считает одним из фундаментальных пунктов стратегии рыночных отношений выполнение этих кратких руководящих принципов:

### УТИЛИЗАЦИЯ УПАКОВКИ

Упаковочные материалы (картон, пластик и т. д.) считаются твердыми городскими отходами и утилизируются без проблем просто путем отдельного сбора для их последующей переработки. Утилизацию необходимо проводить в соответствии с действующим законодательством местности, в которой производилась эксплуатация изделия. НЕ ЗАГРЯЗНЯЙТЕ ОКРУЖАЮЩУЮ СРЕДУ!

### УТИЛИЗАЦИЯ ИЗДЕЛИЯ





Наша продукция изготовлена с использованием различных материалов. Большая их часть (алюминий, пластик, железо, электрические кабели) приравнивается к городским твердым отходам. Они могут быть утилизированы путем отдельного сбора и переработки специализированными компаниями.

Другие компоненты (электронные платы, элементы питания дистанционного управления и т.д.), напротив, могут содержать опасные вещества.

Они должны извлекаться и передаваться компаниям, имеющим лицензию на их сбор и переработку. Утилизацию необходимо проводить в соответствии с действующим законодательством места, где производилась эксплуатация изделия.

НЕ ЗАГРЯЗНЯЙТЕ ОКРУЖАЮЩУЮ СРЕДУ!

### Условные обозначения

-  Этот символ обозначает раздел, требующий особого внимания.
-  Этот символ обозначает раздел, связанный с вопросами безопасности.
-  Этот символ обозначает раздел, предназначенный для ознакомления конечного пользователя.
-  Все размеры приведены в мм, если не указано иное.

### Описание

#### 801MP-0050

ATS30AGS - Самоблокирующийся телескопический привод 230 В для распашных ворот с С макс. 200 мм при створке шириной до 3 м и массой до 400 кг. Серый цвет RAL7024.

#### 801MP-0060

ATS50AGS - Самоблокирующийся телескопический привод 230 В для распашных ворот с С макс. 200 мм при створке шириной до 5 м и массой до 400 кг. Серый цвет RAL7024.

#### 801MP-0090

ATS30AGR - Самоблокирующийся телескопический привод 230 В для распашных ворот с С макс. 200 мм и возможностью установки механизма дистанционной разблокировки при створке шириной до 3 м и массой до 400 кг. Серый цвет RAL7024.

#### 801MP-0100

ATS50AGR - Самоблокирующийся телескопический привод 230 В для распашных ворот с С макс. 200 мм и возможностью установки механизма дистанционной разблокировки при створке шириной до 5 м и массой до 400 кг. Серый цвет RAL7024.

#### 801MP-0120

ATS30AGM - Самоблокирующийся телескопический привод 230 В для распашных ворот с макс. С до 200 мм при створке шириной до 3 м и массой до 400 кг. Возможность эксплуатации при низких температурах. Серый цвет, RAL7024.

#### 801MP-0150

ATS50AGM - Самоблокирующийся телескопический привод 230 В для распашных ворот с макс. С до 200 мм при створке шириной до 5 м и массой до 400 кг. Возможность эксплуатации при низких температурах. Серый цвет, RAL7024.

### Назначение

Решение для частных жилых домов и кондоминиумов

-  Запрещено использовать устройство не по назначению и устанавливать его методами, не описанными в этой инструкции.

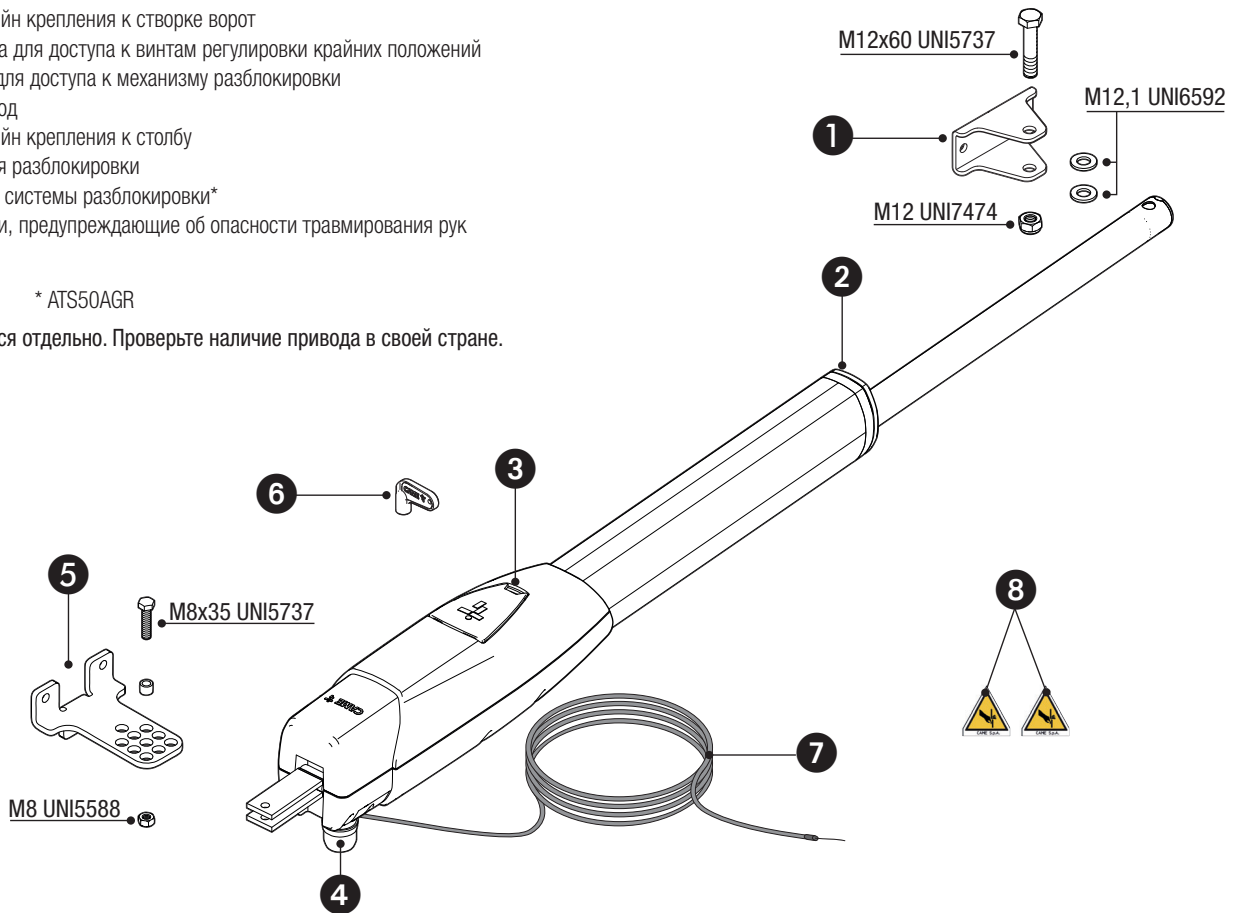
## Описание компонентов

### Привод

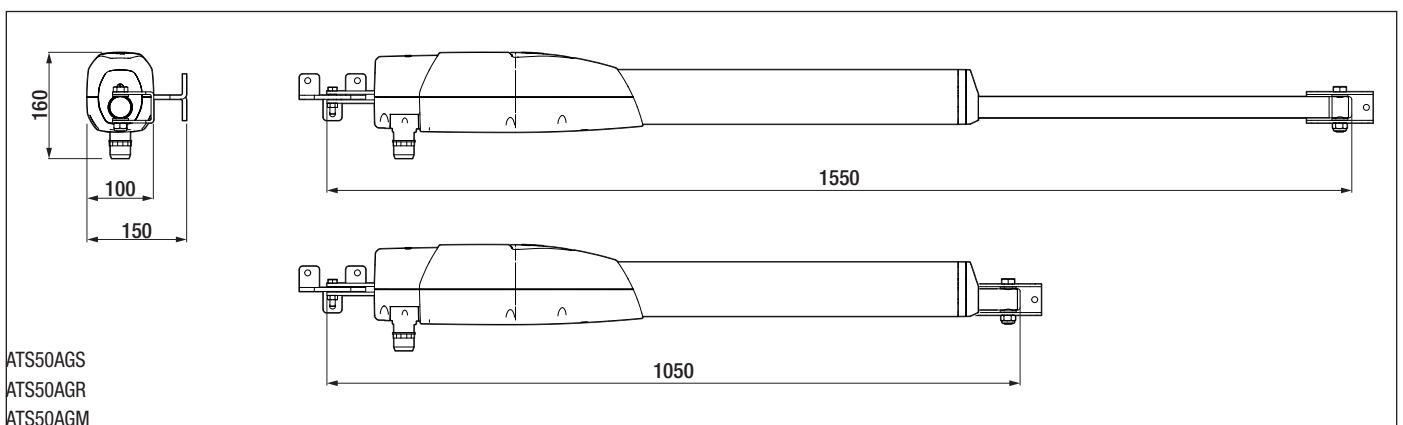
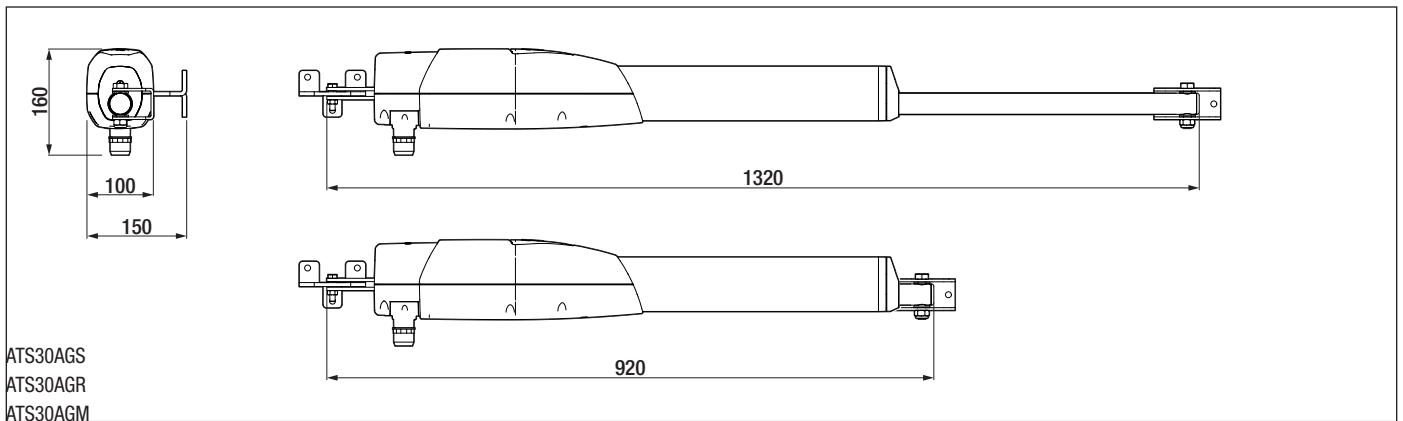
- ❶ Кронштейн крепления к створке ворот
- ❷ Заглушка для доступа к винтам регулировки крайних положений
- ❸ Дверца для доступа к механизму разблокировки
- ❹ Гермоввод
- ❺ Кронштейн крепления к столбу
- ❻ Ключ для разблокировки
- ❼ Трос для системы разблокировки\*
- ❽ Наклейки, предупреждающие об опасности травмирования рук

\* ATS30AGR \* ATS50AGR

Не продается отдельно. Проверьте наличие привода в своей стране.



### Габаритные размеры



## Ограничения по применению

МОДЕЛИ	ATS30AGS / ATS30AGR / ATS30AGM		
Ширина створки (м)	3	2,5	2
Масса створки (кг)	400	600	800

МОДЕЛИ	ATS50AGS / ATS50AGR / ATS50AGM				
Ширина створки (м)	5	4	3	2,5	2
Масса створки (кг)	400	500	600	800	1000

⚠ В распашных воротах рекомендуется всегда устанавливать электрозамок для обеспечения надежного закрытия створок и защиты шестерней приводов.

В самоблокирующихся приводах установка электрозамка носит рекомендательный характер, но становится обязательной для створок длиной более 2,5 м.

В неблокирующихся приводах для закрытия створок требуется установка электрозамка. В последнем случае решение о его установке принимается установщиком с учетом размеров и типа створки (например, панельной), а также места установки (например, в местах в сильном ветром).

## Технические характеристики

МОДЕЛИ	ATS30AGS	ATS50AGS	ATS30AGR	ATS50AGR	ATS30AGM	ATS50AGM
Электропитание привода (В)	~230	~230	~230	~230	~230	~230
Мощность (Вт)	250	250	250	250	250	250
Конденсатор (мкФ)	8	8	8	8	8	8
Потребляемый ток (А)	1	1	1	1	1	1
Диапазон рабочих температур (°C)	-20 ÷ +55	-20 ÷ +55	-20 ÷ +55	-20 ÷ +55	-20 ÷ +55	-20 ÷ +55
Диапазон температур хранения (°C)*	-20 ÷ +70	-20 ÷ +70	-20 ÷ +70	-20 ÷ +70	-20 ÷ +70	-20 ÷ +70
Дождь (Н)	400 ÷ 3000	400 ÷ 3000	400 ÷ 3000	400 ÷ 3000	400 ÷ 3000	400 ÷ 3000
Время открывания на 90° (с)	15	20	15	20	20	15
Уровень звуковой мощности (дБА)	≤70	≤70	≤70	≤70	≤70	≤70
Класс защиты (IP)	54	54	54	54	54	54
Класс изоляции	I	I	I	I	I	I
Передаточное отношение (i)	28	28	28	28	28	28
Масса (кг)	8.5	9	8.5	9	9	8.5
Средний срок службы (в циклах) **	120.000	120.000	120.000	120.000	120.000	120.000

(\*) Перед установкой изделие необходимо хранить при комнатной температуре, если транспортировка или хранение на складе осуществлялись при крайне высоких или низких температурах.

(\*\*) Указанный средний срок службы изделия носит исключительно ориентировочный характер и рассчитывается с учетом стандартных условий эксплуатации, правильного монтажа и технического обслуживания изделия в соответствии с инструкциями, содержащимися в настоящем руководстве CAME. На это значение также существенно влияют другие переменные факторы, включая, среди прочего, климатические и погодные условия (ознакомьтесь с таблицей MCBF при ее наличии). Не следует путать средний срок службы изделия с гарантией на него.

## Рабочие циклы

МОДЕЛИ	ATS30AGS	ATS50AGS	ATS30AGR	ATS50AGR	ATS30AGM	ATS50AGM
Кол-во циклов/час	20	20	20	20	20	20
Кол-во последовательных циклов	10	10	10	10	10	10

📖 Расчет количества циклов выполнен для установленных согласно правилам и нормам ворот, без механических нарушений и/или возможного трения, при температуре окружающей среды 20 °C согласно требованиям норм EN 60335-2-103.

## Тип и минимальное сечение кабелей

Длина кабеля (м)	до 20	от 20 до 30
Напряжение электропитания ~230 В	3G x 1,5 мм <sup>2</sup>	3G x 2,5 мм <sup>2</sup>
Электропитание двигателя, ~230 В	4G x 1,5 мм <sup>2</sup>	4G x 2,5 мм <sup>2</sup>

📖 При напряжении 230 В и применении вне помещений необходимо использовать кабели типа H05RN-F, соответствующие 60245 IEC 57 (IEC); в помещениях следует использовать кабели типа H05VV-F, соответствующие 60227 IEC 53 (IEC). Для электропитания устройств напряжением до 48 В можно использовать кабель FROR 20-22 II, соответствующий EN 50267-2-1 (CEI).

📖 Если длина кабеля отличается от приведенной в таблице, его сечение определяется на основании реального потребления тока подключенными устройствами и в соответствии с указаниями, содержащимися в нормативе CEI EN 60204-1.

📖 Для последовательных подключений, предусматривающих большую нагрузку на тот же участок цепи, значения в таблице должны быть пересмотрены с учетом реальных показателей потребления и фактических расстояний. При подключении устройств, не рассматриваемых в этой инструкции, следует руководствоваться технической документацией на соответствующее изделие.

## МОНТАЖ

Приведенные ниже рисунки носят иллюстративный характер, поскольку пространство для крепления автоматики и дополнительных принадлежностей может изменяться от случая к случаю. Выбор наиболее подходящего решения должен осуществляться монтажником во время установки.

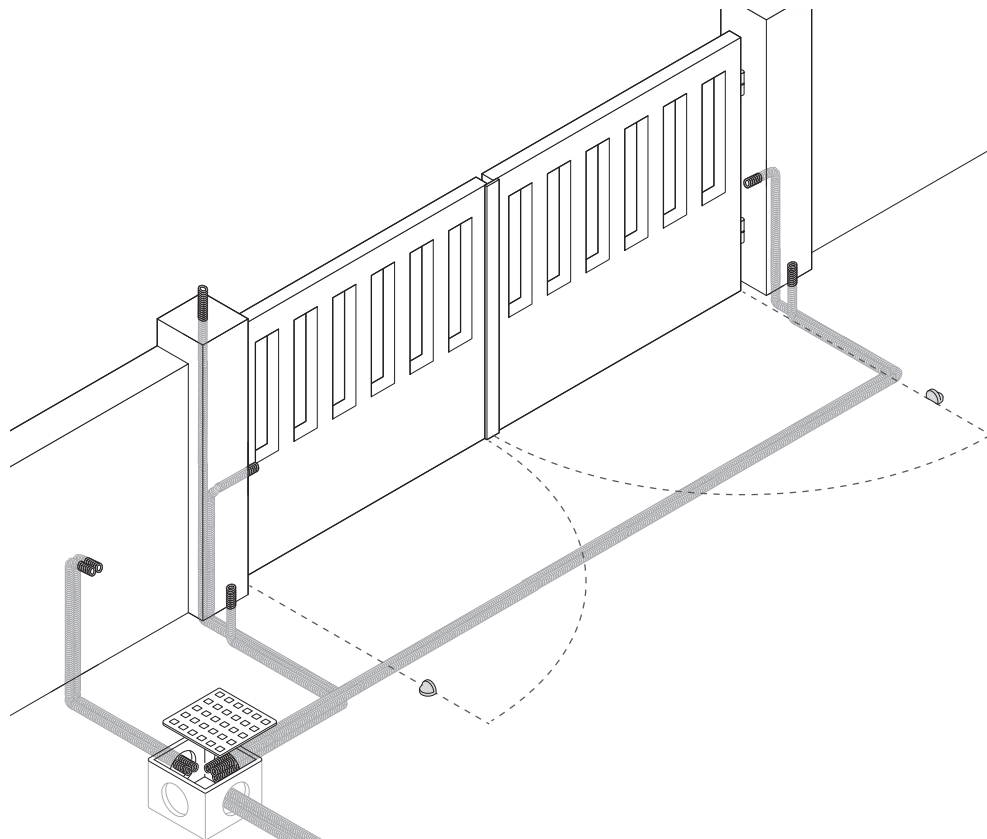
На рисунках показан монтаж привода слева.

### Предварительные работы

Подготовьте разветвительные коробки и гофрированные трубы, необходимые для электрических соединений, идущих от разветвительного колодца.

Количество гофрошлангов зависит от варианта автоматической системы и предусмотренных дополнительных устройств.

Из соображений безопасности рекомендуется устанавливать механические упоры на дорожное покрытие. Если это невозможно, используйте концевые выключатели, встроенные в привод.

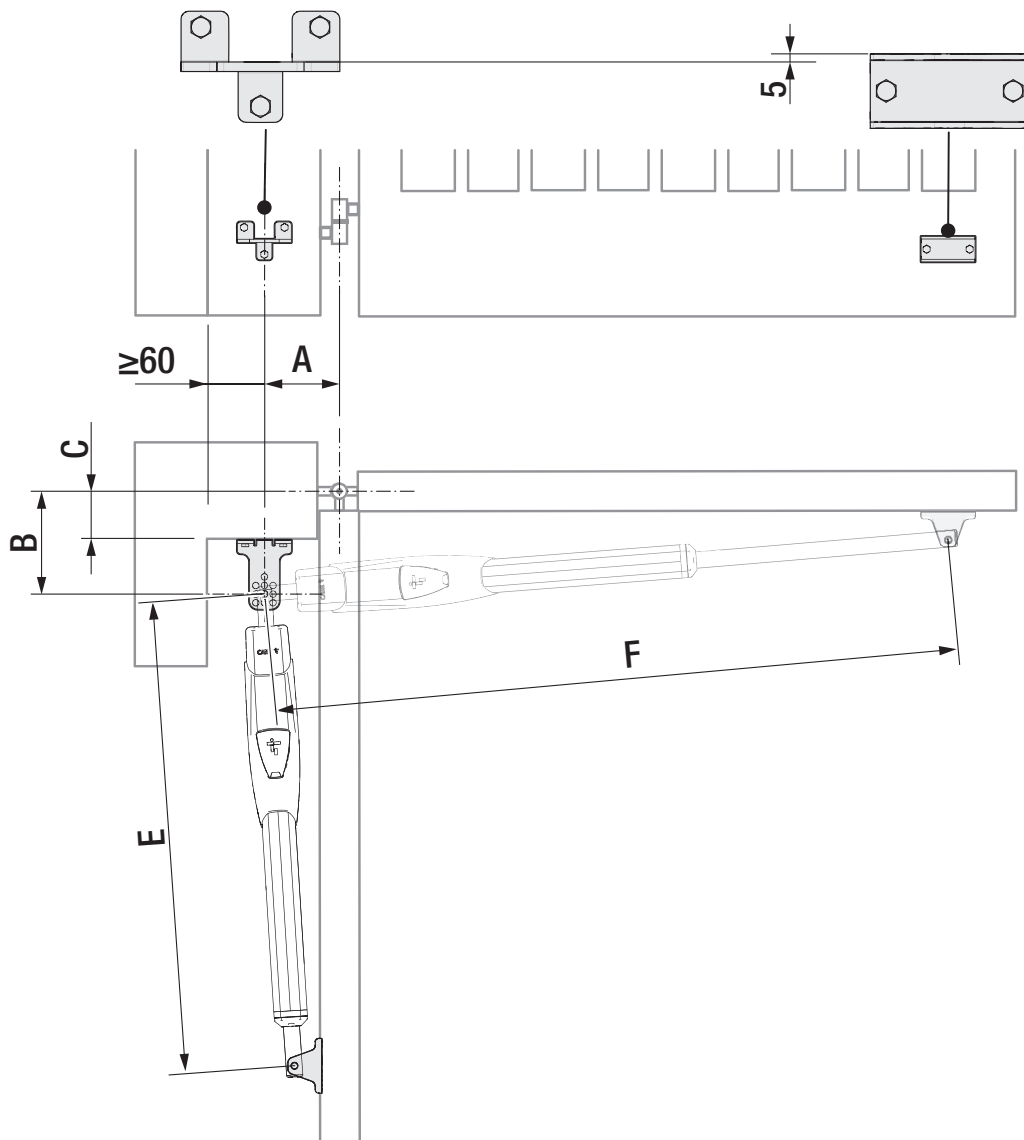


## Определение точек крепления кронштейнов

⚠ Измерение расстояний для определения мест крепления кронштейнов осуществляется при открытых воротах. Если измерить расстояния при открытых воротах невозможно, произведите замеры при закрытых воротах.

Откройте створку вручную на 90 ° или на 120 °.

Определите место крепления переднего кронштейна (на достаточной высоте от земли) и затем место крепления заднего кронштейна, соблюдая расстояния, указанные на приведенном ниже рисунке.



### ATS30AGS    ATS30AGR    ATS30AGM

Угол открывания створки (°)	A	B	E	F	C макс.
90°	130	115	975	1220	0
90°	130	130	960	1220	50
90°	130	170	945	1250	70
90°	150	200	915	1270	100
90°	150	220	915	1290	150
90°	120	270	900	1300	200
120°	180	130	915	1300	50

### ATS50AGS    ATS50AGR    ATS50AGM

Угол открывания створки (°)	A	B	E	F	C макс.
90°	200	220	1030	1450	150
90°	200	285	1020	1510	200
120°	200	140	1040	1460	70

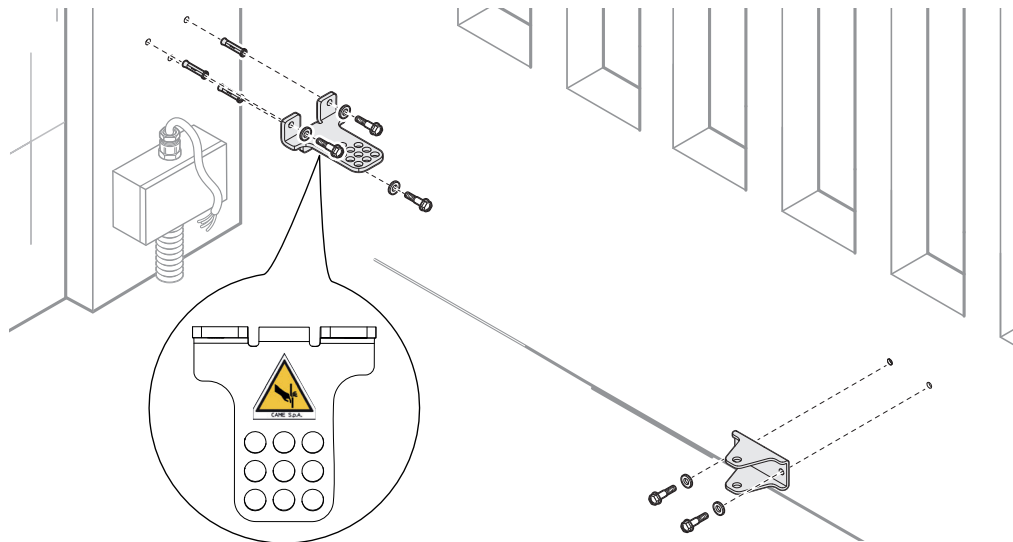
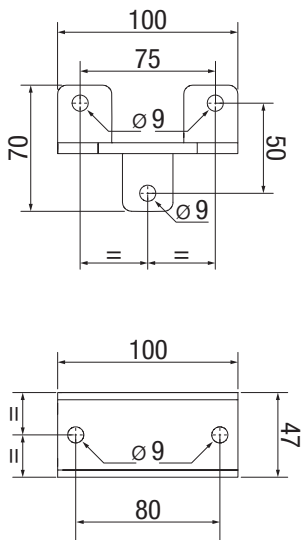
## Монтаж кронштейнов

Прикрепите кронштейн к столбу дюбелями и винтами.

Закрепите винтами или приварите кронштейн к воротам.

 Используйте только кронштейны, поставляемые с изделием.

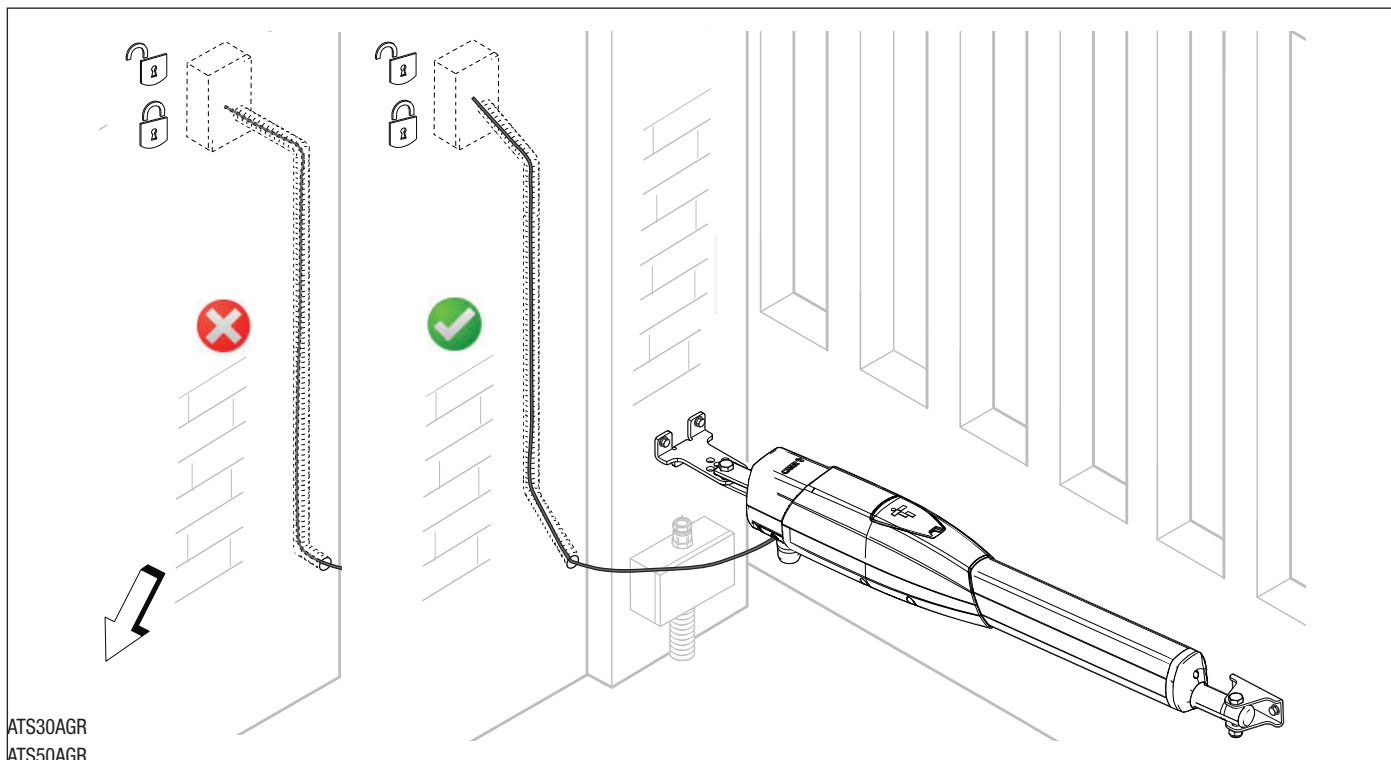
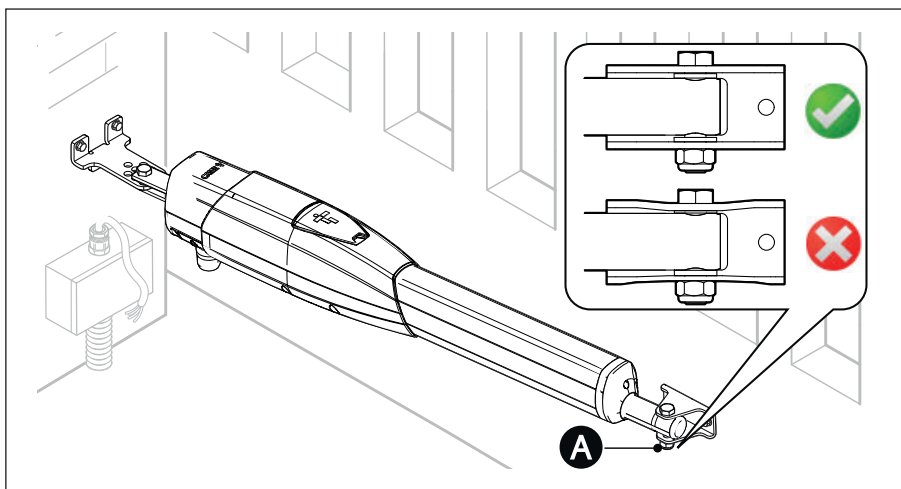
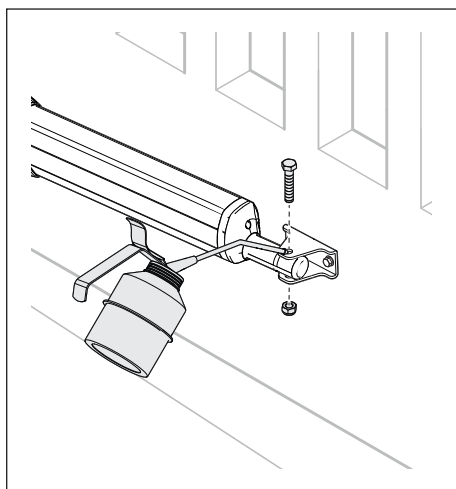
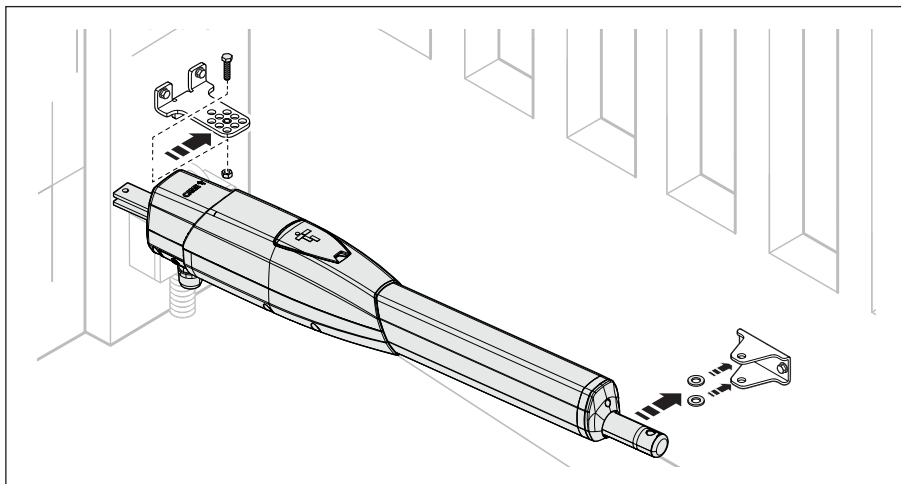
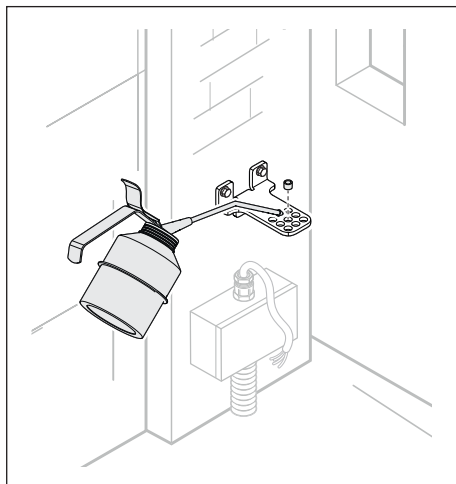
 Отверстия на монтажном основании кронштейна позволяют изменять угол открывания створки.



## Крепление привода

 Тщательно смажьте все подвижные элементы автоматики.

**A** Самоконтрящаяся гайка должна быть затянута умеренно, чтобы не мешать равномерному движению телескопического рычага с кронштейном ворот.

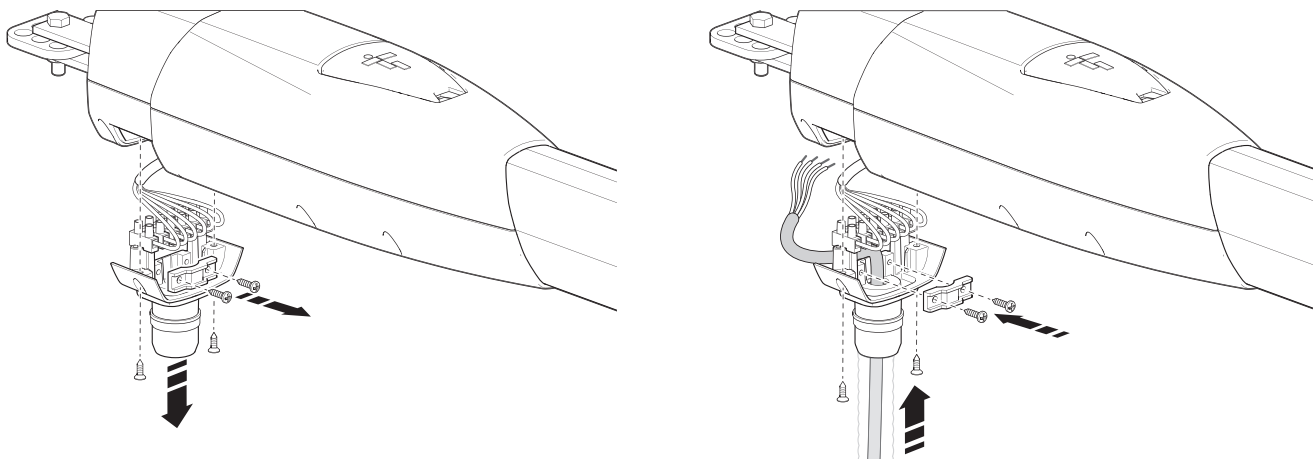


ATS30AGR  
ATS50AGR

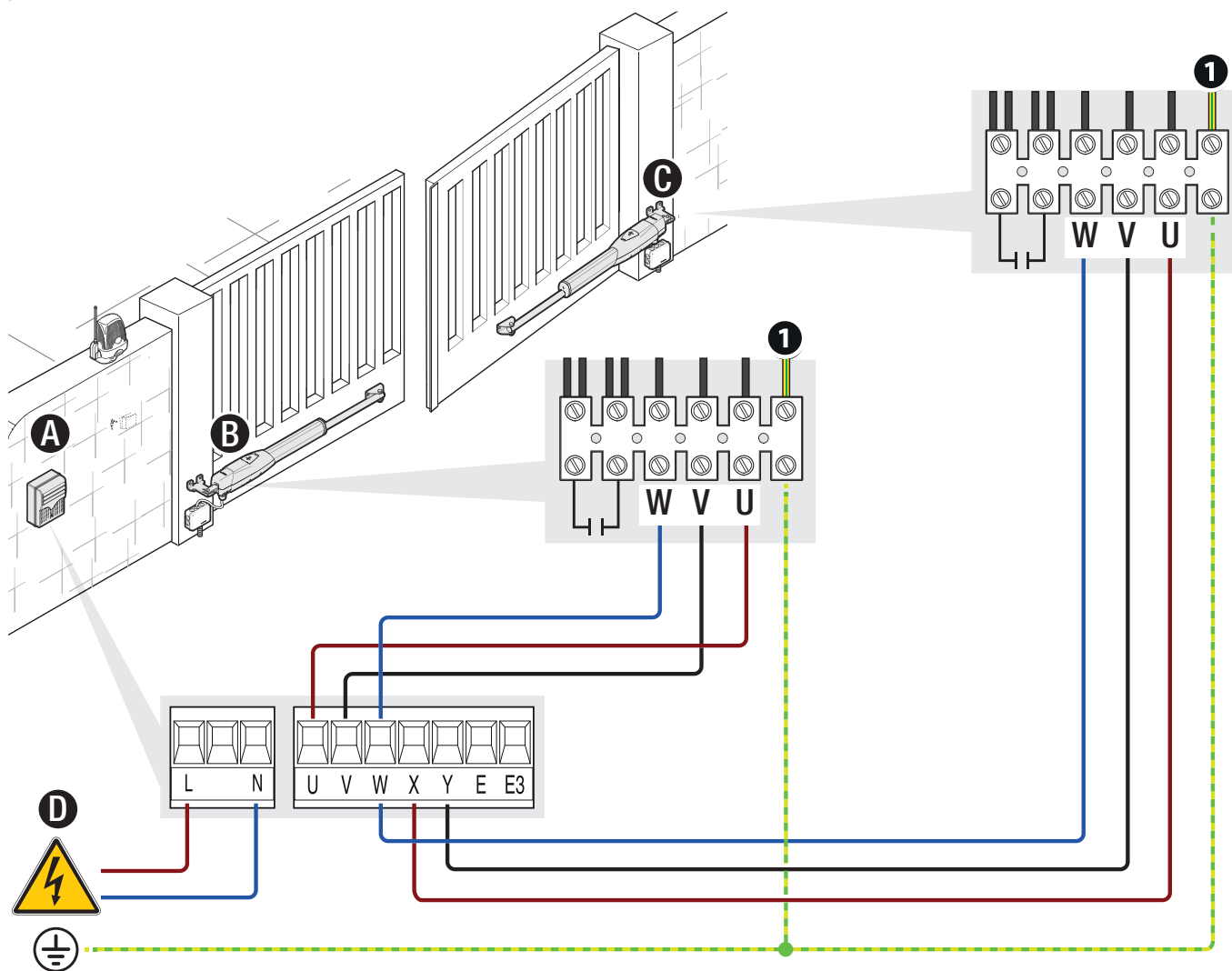
## ЭЛЕКТРИЧЕСКИЕ ПОДКЛЮЧЕНИЯ

⚠ Перед началом работ по эксплуатации, ремонту, настройке и регулировке блока управления отключите сетевое электропитание и/или отсоедините аккумуляторы.

📖 Чтобы получить доступ к контактной панели, снимите защитную крышку.



- A** Блок управления
- B** Привод с задержкой при открывании
- C** Привод с задержкой при закрывании
- D** Вход напряжения электропитания 230 В Пер. тока - 50-60 Гц
- 1** Желто-зеленый кабель



## Определение крайних положений с концевыми микровыключателями

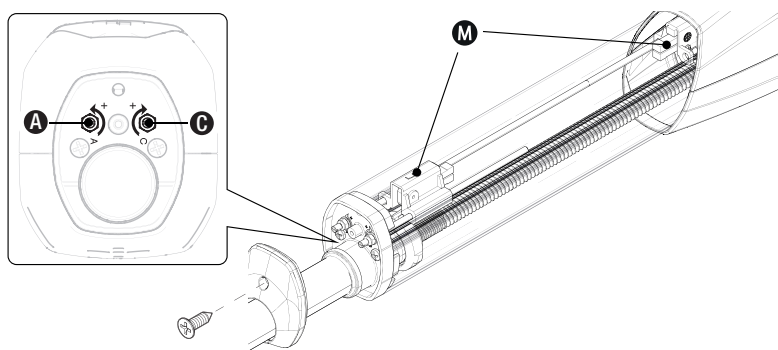
При отсутствии механических упоров на дорожном покрытии необходимо обязательно выполнить регулировку концевых микровыключателей.

**A** Винт регулировки крайнего положения открывания

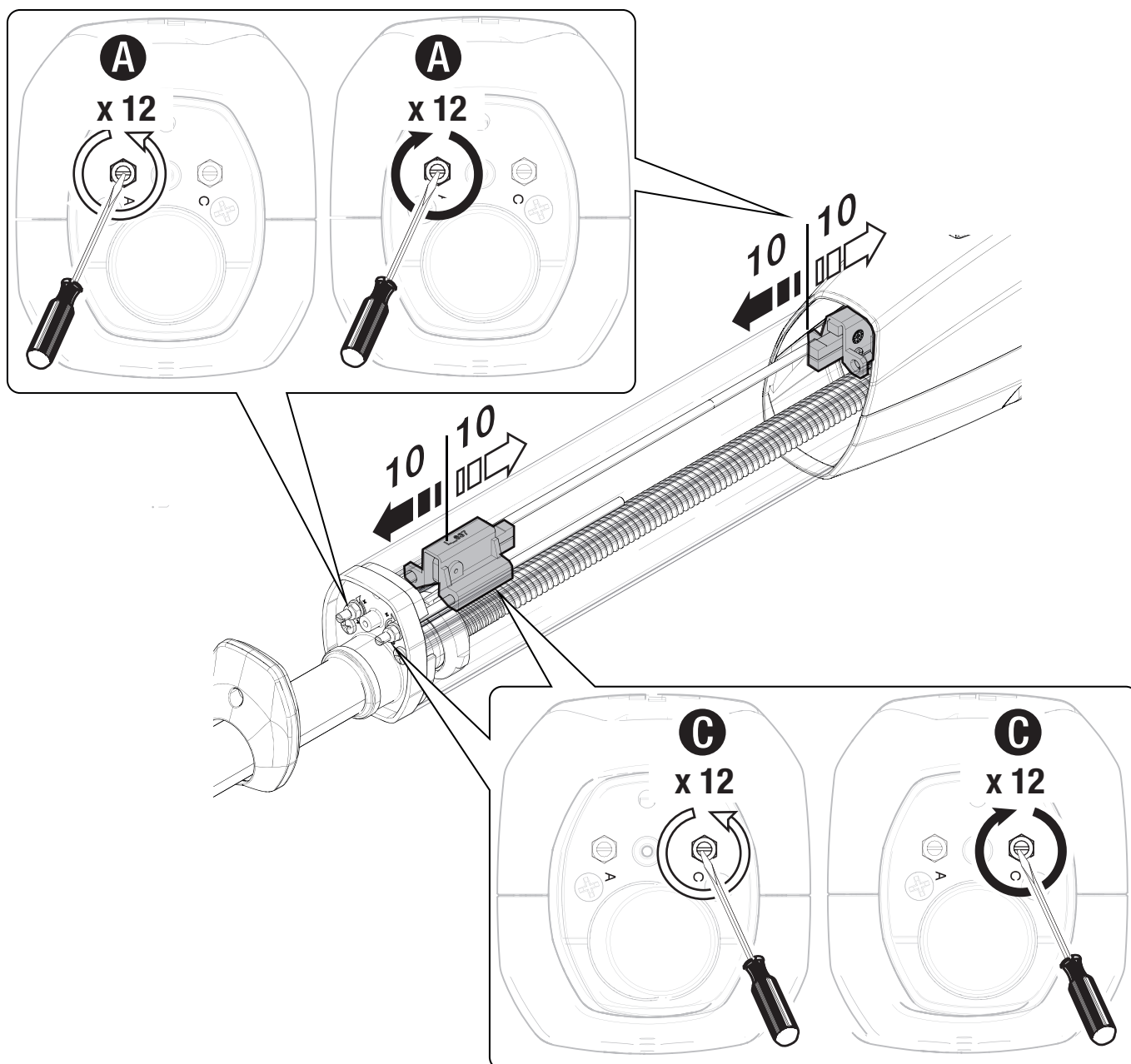
**C** Винт регулировки крайнего положения закрывания

**M** Концевые микровыключатели

Микровыключатели расположены в крайних положениях своего хода.



Чтобы переместить микровыключатель в какую-либо сторону на 10 мм, необходимо повернуть регулировочный винт 12 раз.



📖 Ниже описывается процедура регулировки крайних положений посредством мультиметра (тестера). В качестве альтернативы можно использовать специальное устройство для регулировки крайних положений (арт. 801XC-0180).

### Установка крайнего положения открывания

📖 Все операции следует выполнять на обоих приводах.

Разблокируйте привод.

Откройте створку вручную до желаемого положения.

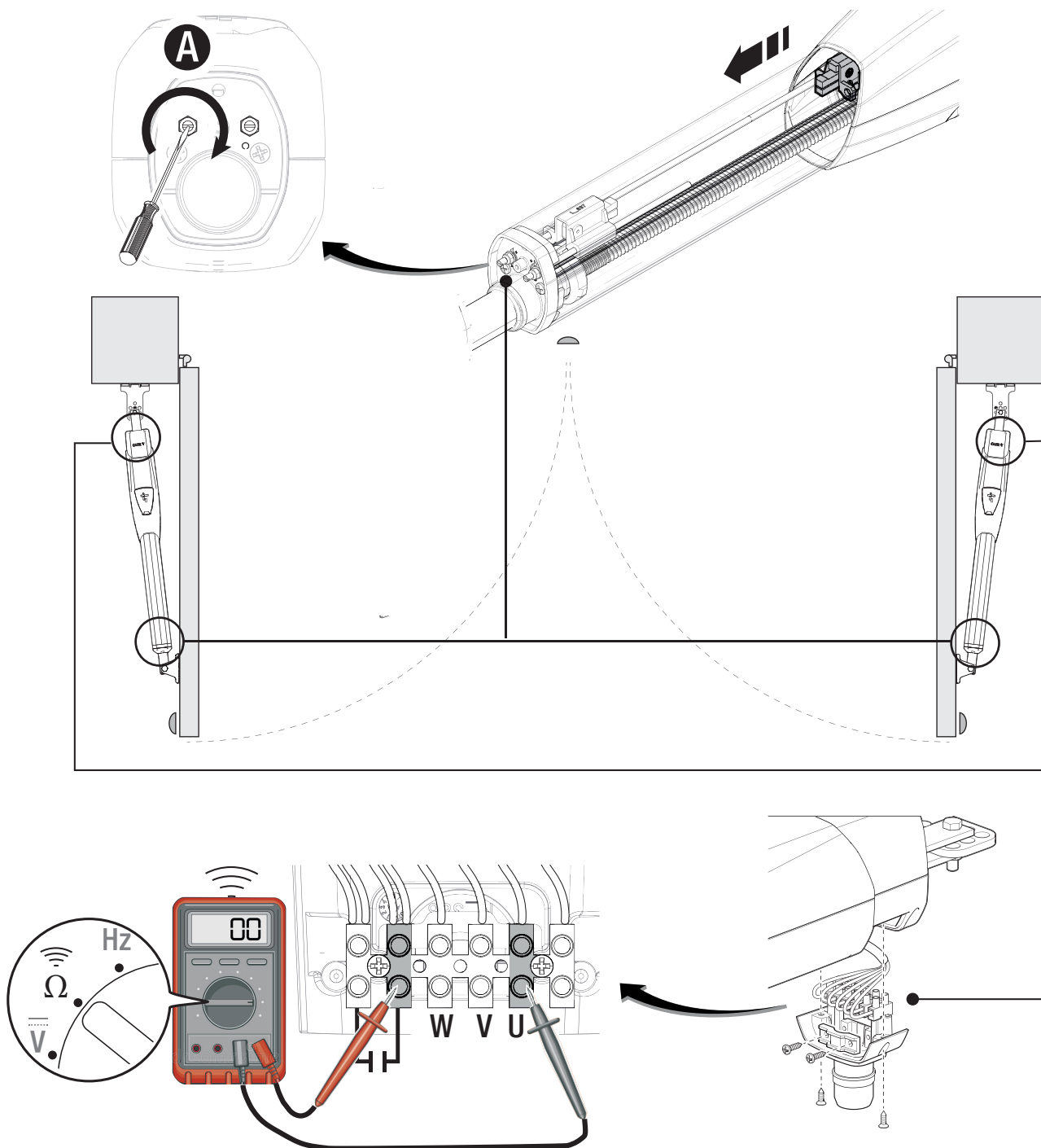
Вытащите клеммную колодку из моторного отсека.

Подключите мультиметр, установленный на прозвонку к контактам, как показано на приведенном ниже рисунке. Мультиметр издаст звуковой сигнал.

Вращайте ПО ЧАСОВОЙ СТРЕЛКЕ регулировочный винт **A** для определения крайнего положения открывания до тех пор, пока мультиметр не перестанет издавать звуковой сигнал.

📖 Количество оборотов регулировочного винта зависит от того, как были зафиксированы кронштейны. См. прилагаемую ниже таблицу.

📖 Оставьте гайку регулировочного винта незатянутой.



## Установка крайнего положения закрывания

Все операции следует выполнять на обоих приводах.

Заблокировав привод, закройте створку вручную.

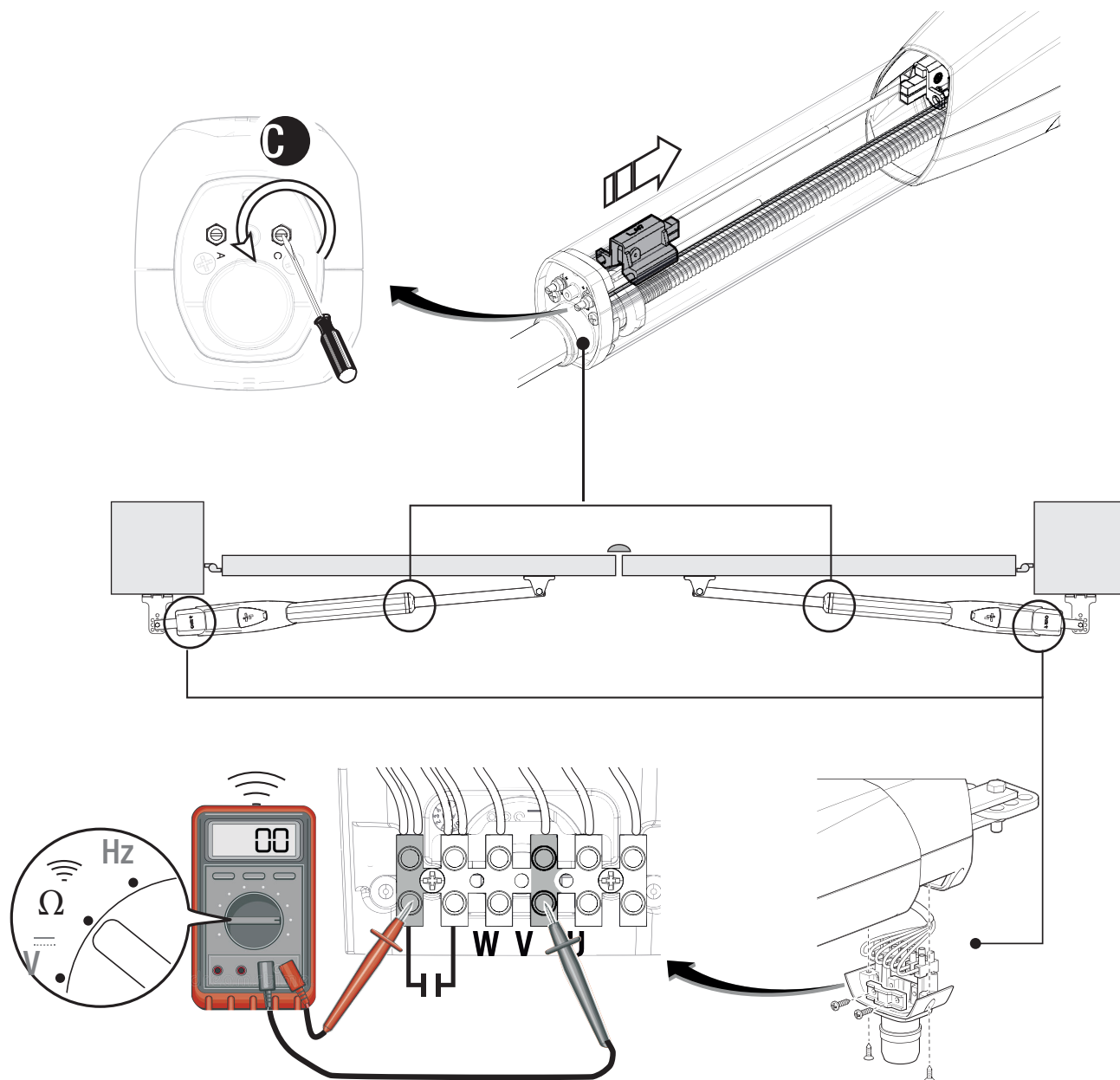
Подключите мультиметр, установленный на прозвонку к контактам, как показано на приведенном ниже рисунке. Мультиметр издаст звуковой сигнал.

Вращайте ПРОТИВ ЧАСОВОЙ СТРЕЛКИ регулировочный винт **C** для определения крайнего положения закрывания до тех пор, пока мультиметр не перестанет издавать звуковой сигнал.

Количество оборотов регулировочного винта зависит от того, как были зафиксированы кронштейны. См. прилагаемую ниже таблицу.

Оставьте гайку регулировочного винта незатянутой.

По завершении операций вставьте клеммную колодку в отсек мотора и зафиксируйте ее.



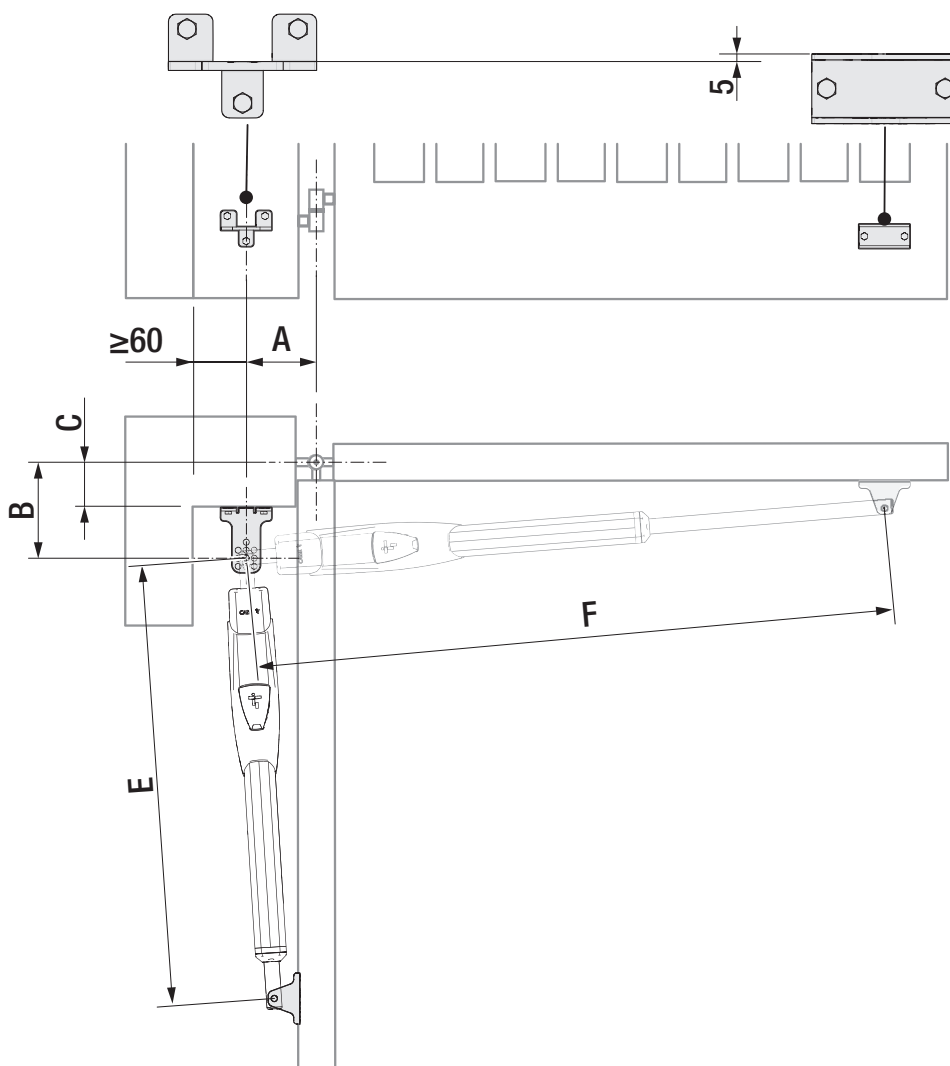
В расположенной ниже таблице приведено количество оборотов и направление вращения регулировочного винта концевика в зависимости от расстояний крепления кронштейнов.

**ATS30AGS    ATS30AGR    ATS30AGM**

Угол открывания створки (°)	A	B	E	F	C макс.	Количество оборотов регулировочного винта ПО ЧАСОВОЙ СТРЕЛКЕ (регулировка концевых положений открывания)	Количество оборотов регулировочного винта ПРОТИВ ЧАСОВОЙ СТРЕЛКИ (регулировка концевых положений закрывания)
90°	130	115	975	1220	0	~95	~100
90°	130	130	960	1220	50	~75	~100
90°	130	170	945	1250	70	~60	~60
90°	150	200	915	1270	100	~20	~40
90°	150	220	915	1290	150	~20	~10
90°	120	270	900	1300	200	0	0
120°	180	130	915	1300	50	~20	0

**ATS50AGS    ATS50AGR    ATS50AGM**

Угол открывания створки (°)	A	B	E	F	C макс.	Количество оборотов регулировочного винта ПО ЧАСОВОЙ СТРЕЛКЕ (регулировка концевых положений открывания)	Количество оборотов регулировочного винта ПРОТИВ ЧАСОВОЙ СТРЕЛКИ (регулировка концевых положений закрывания)
90°	200	220	1030	1450	150	~40	~75
90°	200	285	1020	1510	200	~10	0
120°	200	140	1040	1460	70	~40	~60

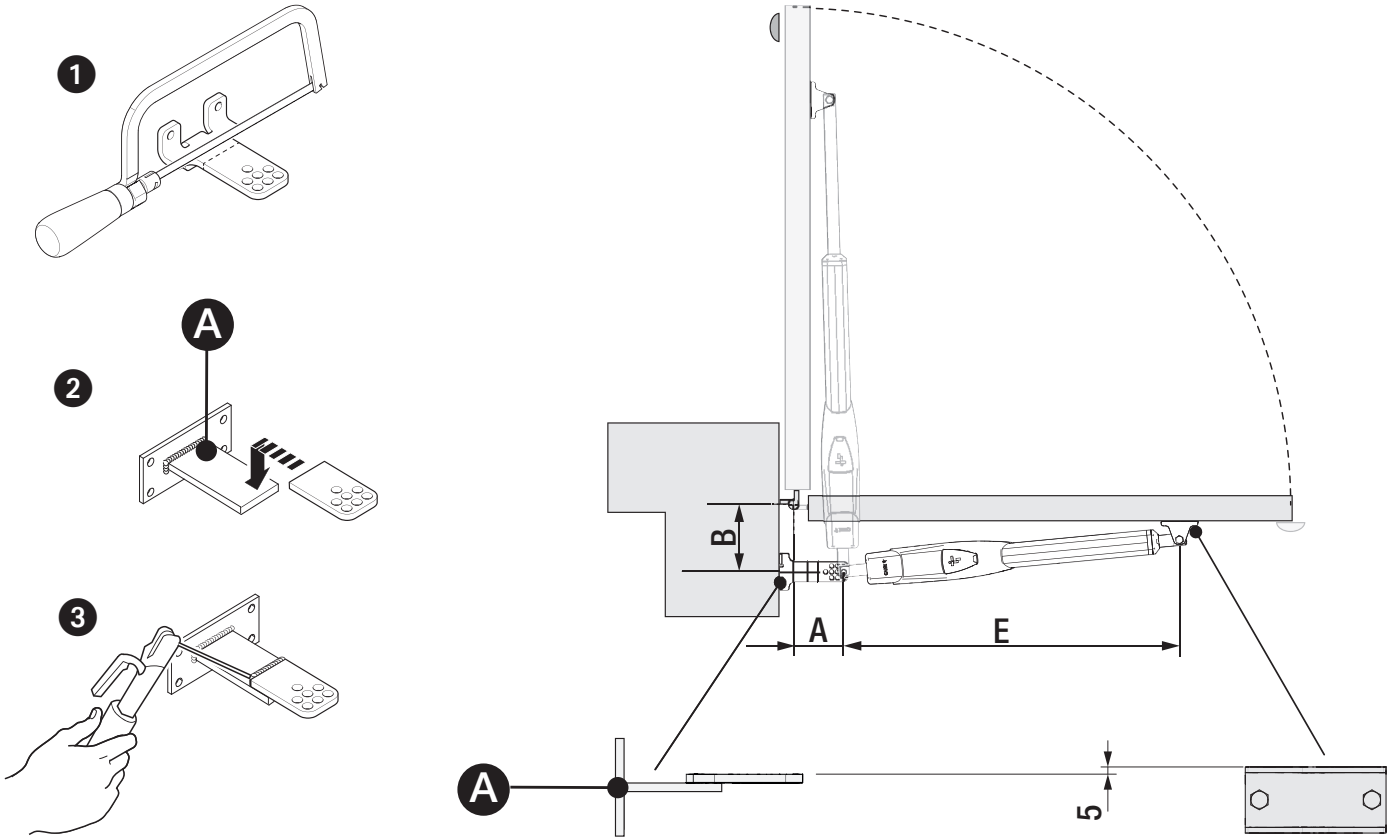


**Определение точек крепления кронштейнов**

⚠ Измерение расстояний для определения мест крепления кронштейнов осуществляется при закрытых воротах. Закройте створку вручную.

Определите место крепления переднего кронштейна (на достаточной высоте от земли) и затем место крепления заднего кронштейна, соблюдая расстояния, указанные на приведенном ниже рисунке.

**A** Дополнительный кронштейн (не входит в комплект)



**ATS30AGS**

**ATS30AGR**

**ATS30AGM**

Угол открывания створки (°)	<b>A</b>	<b>B</b>	<b>E</b>
90°	150	150	960

**ATS50AGS**

**ATS50AGR**

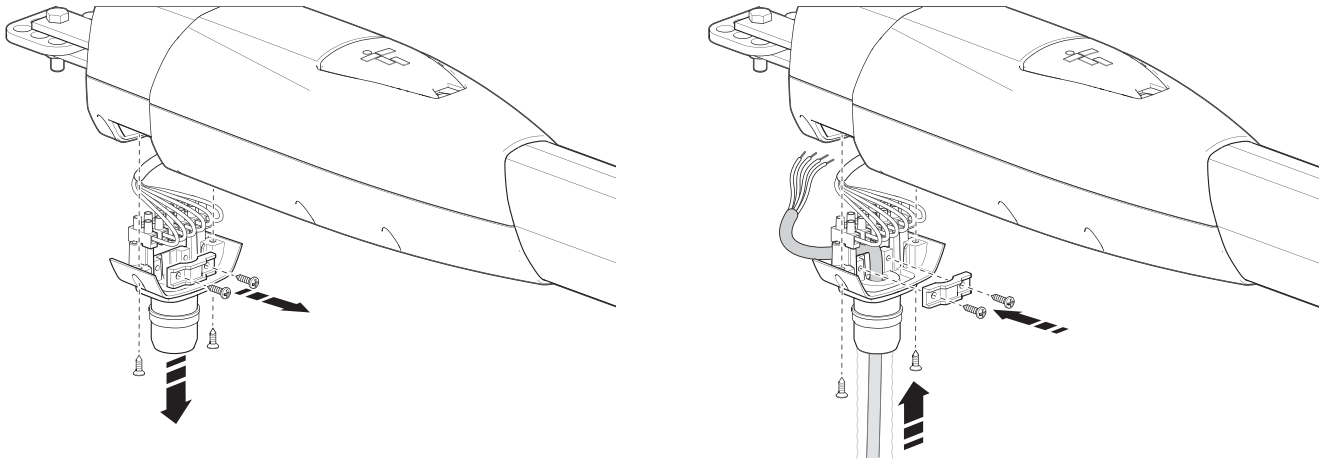
**ATS50AGM**

Угол открывания створки (°)	<b>A</b>	<b>B</b>	<b>E</b>
90°	200	200	1060

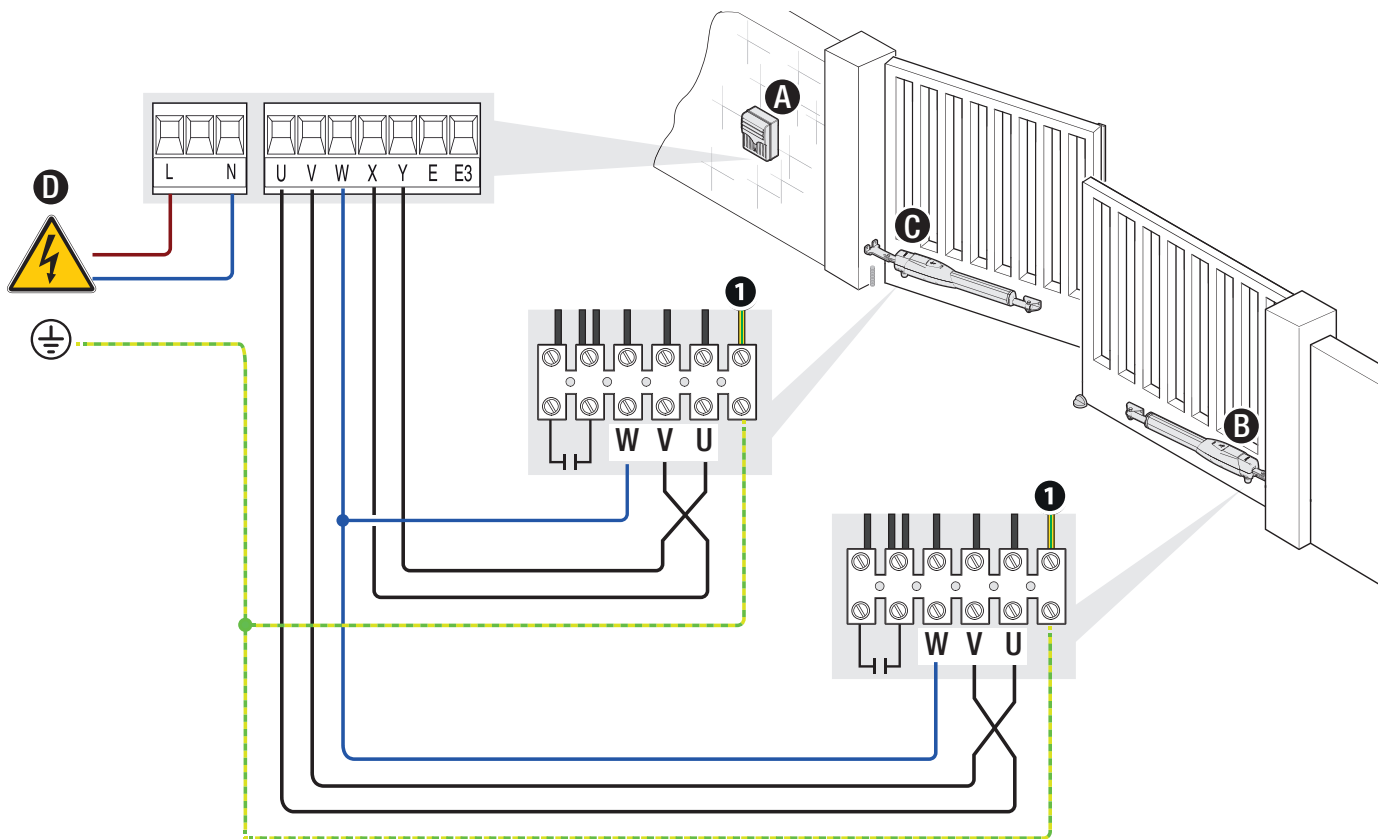
## Электрические подключения

⚠ Перед началом работ по эксплуатации, ремонту, настройке и регулировке блока управления отключите сетевое электропитание и/или отсоедините аккумуляторы.

📖 Чтобы получить доступ к контактной панели, снимите защитную крышку.



- A** Блок управления
- B** Привод с задержкой при открывании
- C** Привод с задержкой при закрывании
- D** Вход напряжения электропитания 230 В Пер. тока - 50-60 Гц
- 1** Желто-зеленый кабель



## Определение крайних положений с концевыми микровыключателями

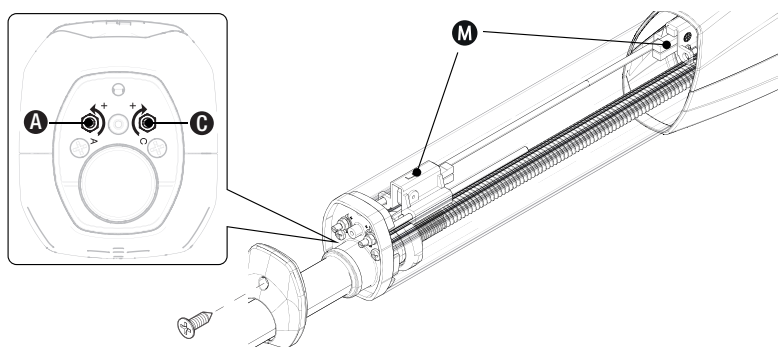
При отсутствии механических упоров на дорожном покрытии необходимо обязательно выполнить регулировку концевых микровыключателей.

**A** Винт регулировки крайнего положения закрывания

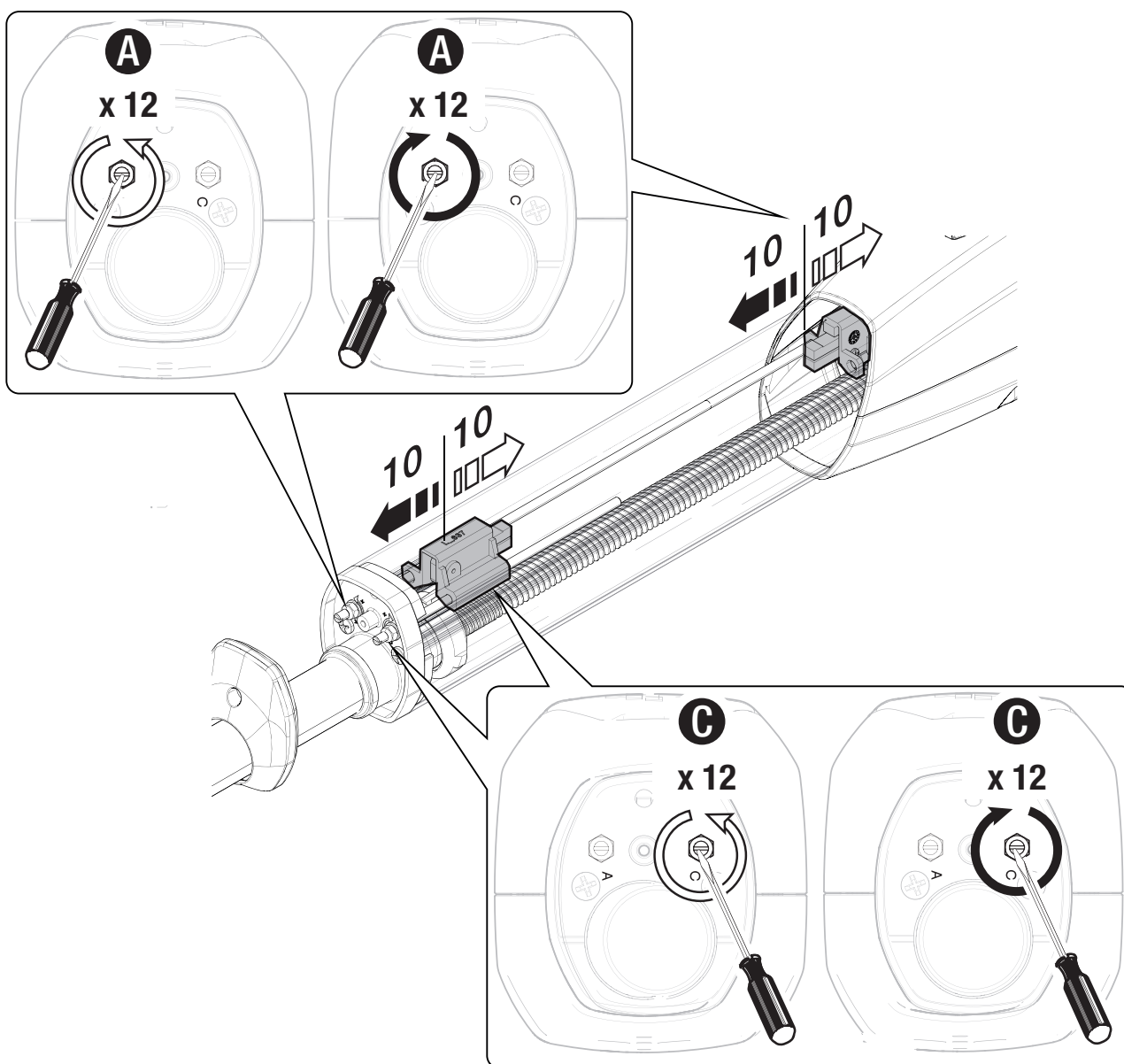
**C** Винт регулировки крайнего положения открывания

**M** Концевые микровыключатели

Микровыключатели расположены в крайних положениях своего хода.



Чтобы переместить микровыключатель в какую-либо сторону на 10 мм, необходимо повернуть регулировочный винт 12 раз.



📖 Ниже описывается процедура регулировки крайних положений посредством мультиметра (тестера). В качестве альтернативы можно использовать специальное устройство для регулировки крайних положений (арт. 801XC-0180).

### Установка крайнего положения открывания

📖 Все операции следует выполнять на обоих приводах.

Разблокируйте привод.

Откройте створку вручную до желаемого положения.

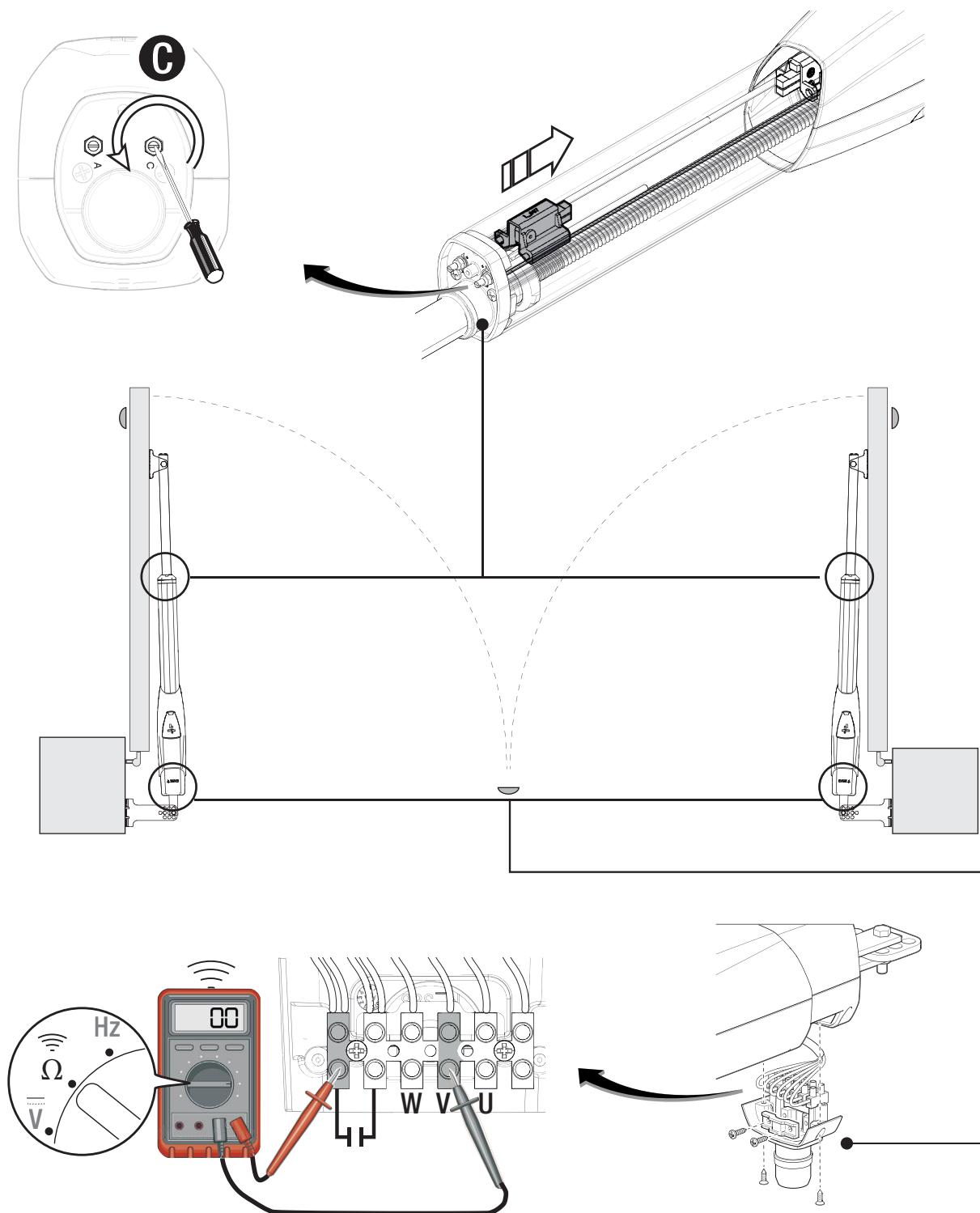
Вытащите клеммную колодку из моторного отсека.

Подключите мультиметр, установленный на прозвонку к контактам, как показано на приведенном ниже рисунке. Мультиметр издаст звуковой сигнал.

Вращайте ПРОТИВ ЧАСОВОЙ СТРЕЛКИ регулировочный винт **C** для определения крайнего положения открывания до тех пор, пока мультиметр не перестанет издавать звуковой сигнал.

📖 Количество оборотов регулировочного винта зависит от того, как были зафиксированы кронштейны. См. прилагаемую ниже таблицу.

📖 Оставьте незатянутой гайку на стержне с резьбой.



## Установка крайнего положения закрывания

Все операции следует выполнять на обоих приводах.

Заблокировав привод, закройте створку вручную.

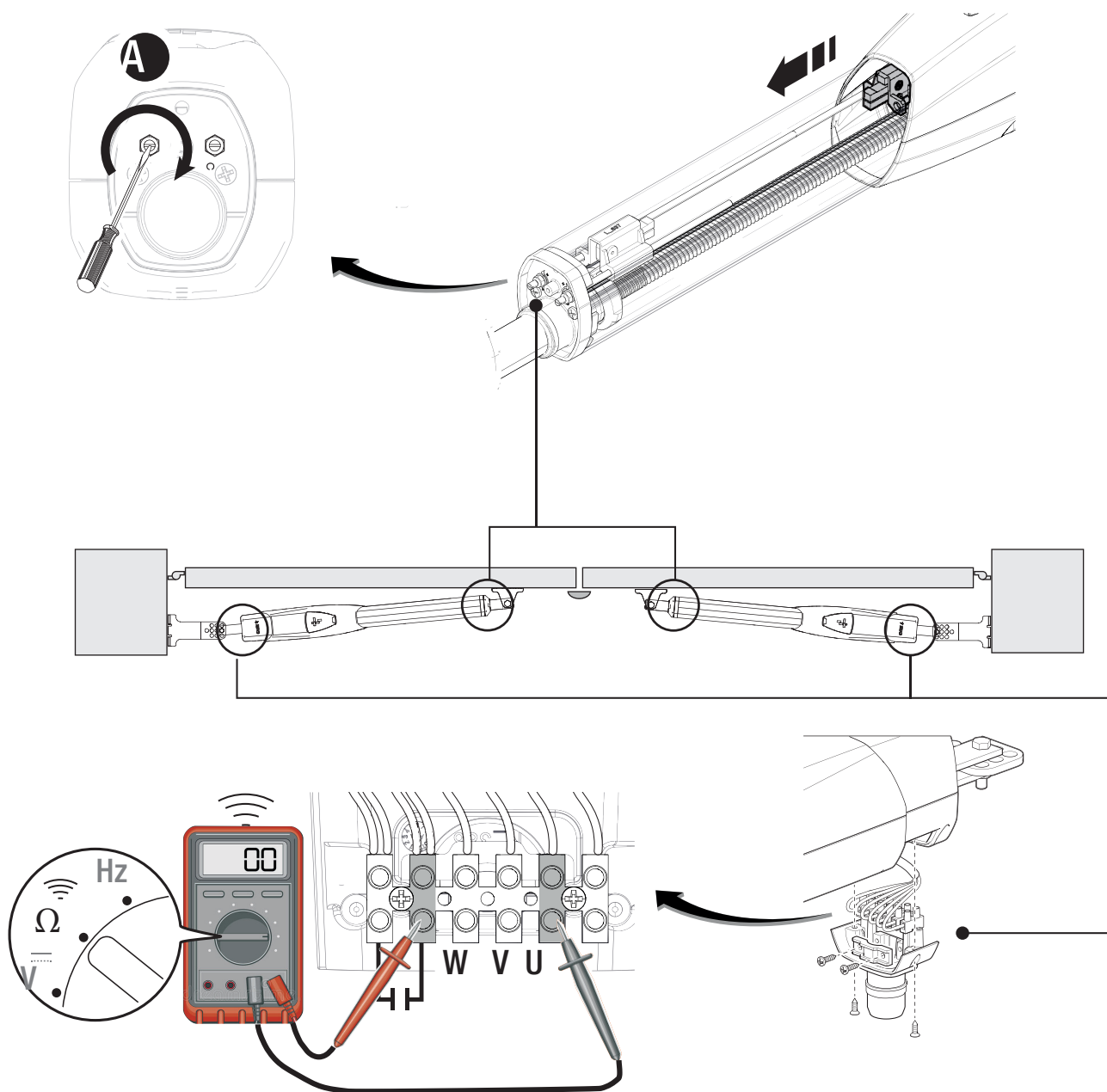
Подключите мультиметр, установленный на прозвонку к контактам, как показано на приведенном ниже рисунке. Мультиметр издаст звуковой сигнал.

Вращайте ПО ЧАСОВОЙ СТРЕЛКЕ регулировочный винт **A** для определения крайнего положения закрывания до тех пор, пока мультиметр не перестанет издавать звуковой сигнал.

Количество оборотов регулировочного винта зависит от того, как были зафиксированы кронштейны. См. прилагаемую ниже таблицу.

Оставьте незатянутой гайку на стержне с резьбой.

По завершении операций вставьте клеммную колодку в отсек мотора и зафиксируйте ее.



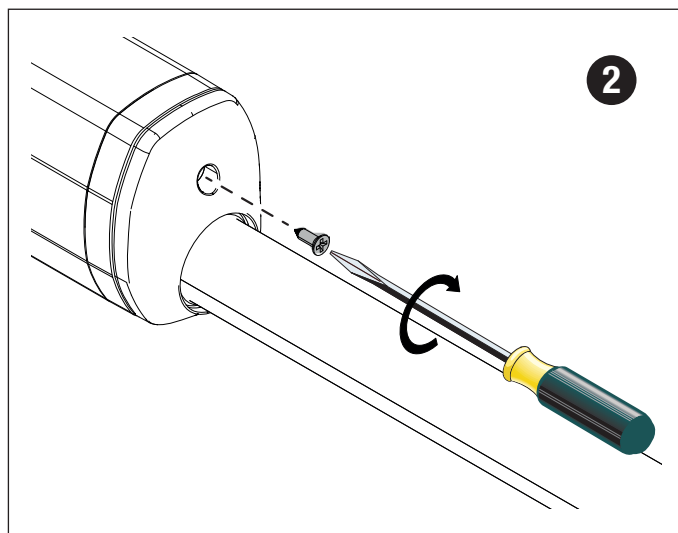
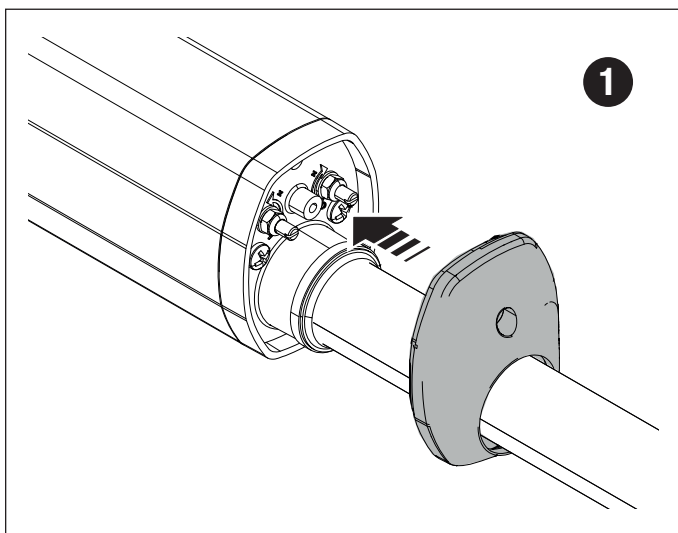
ATS30AGS    ATS30AGR    ATS30AGM

Угол открывания створки (°)	A	B	E	Количество оборотов регулировочного винта ПРОТИВ ЧАСОВОЙ СТРЕЛКИ (регулировка конечных положений открывания)	Количество оборотов регулировочного винта ПО ЧАСОВОЙ СТРЕЛКЕ (регулировка конечных положений закрывания)
90°	150	150	960	~75	~50

ATS50AGS    ATS50AGR    ATS50AGM

Угол открывания створки (°)	A	B	E	Количество оборотов регулировочного винта ПРОТИВ ЧАСОВОЙ СТРЕЛКИ (регулировка конечных положений открывания)	Количество оборотов регулировочного винта ПО ЧАСОВОЙ СТРЕЛКЕ (регулировка конечных положений закрывания)
90°	200	200	1060	~60	~60

### ЗАКЛЮЧИТЕЛЬНЫЕ РАБОТЫ



МСВФ		
Модели	ATS30AGS-ATS30AGR-ATS30AGM	ATS50AGS-ATS50AGR-ATS50AGM
2 м - 800 кг	120000	-
2,5 м - 600 кг	110000	-
3 м - 400 кг	100000	-
2 м - 1000 кг	-	120000
2,5 м - 800 кг	-	110000
3 м - 600 кг	-	100000
4 м - 500 кг	-	85000
5 м - 400 кг	-	70000
Сплошная створка	-15%	-15%
Установка в зоне, подверженной действию ветра	-15%	-15%
Сплошная створка, установленная в зоне, подверженной действию ветра	-30%	-30%

📖 Процентные значения показывают, насколько нужно сократить количество циклов в зависимости от типа и количества установленного дополнительного оборудования.

- ⚠️ Перед выполнением работ по очистке, техническому обслуживанию или замене деталей обесточьте устройство.
- ⚠️ Данный документ содержит информацию об обязательных проверках, которые установщик должен осуществить во время техобслуживания.
- ⚠️ Если система не используется в течение продолжительного периода, например, если она установлена на объектах сезонного использования, необходимо отключить питание и после его восстановления проверить правильность работы.
- 📖 Сведения о правильной установке и настройке приведены в инструкции по установке изделия.
- 📖 Необходимую информацию о выборе изделия и аксессуаров можно найти в каталоге продукции.

Перечисленные далее работы по техническому обслуживанию необходимо проводить через каждые 20 000 циклов или 6 месяцев.

Выполните общую и полную проверку крепежных соединений.

Смажьте все подвижные механизмы.

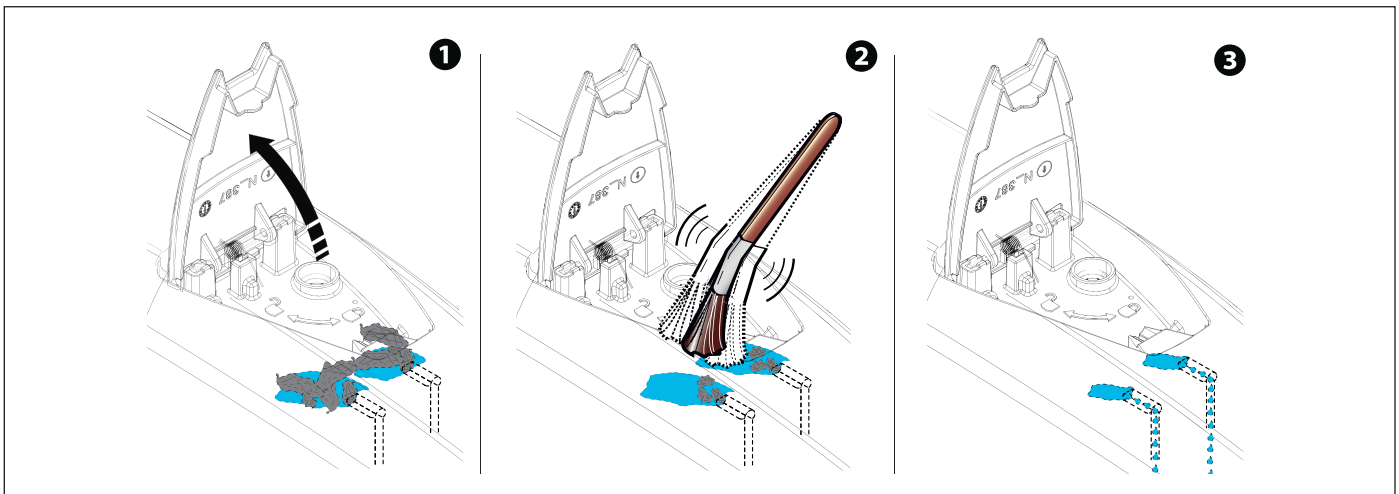
Проверьте исправность сигнальных устройств и устройств безопасности.

Проверьте состояние износа подвижных механизмов и правильность их работы.

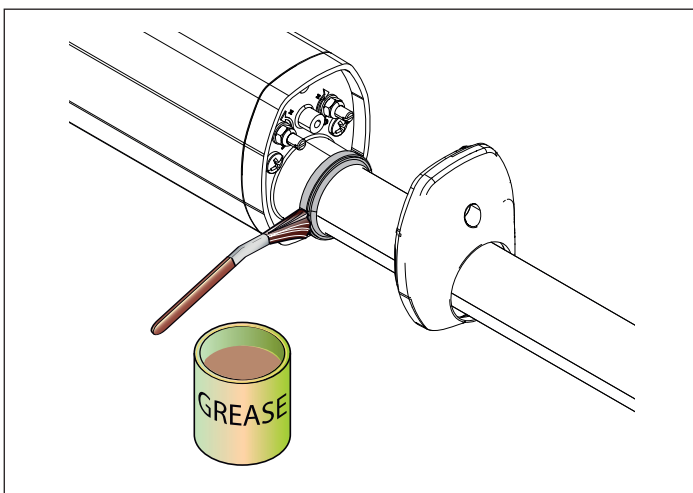
Проверьте исправность системы разблокировки и откройте створку, убедившись в отсутствии препятствий.

Проверьте целостность проводов и их соединений.

Откройте дверцу разблокировки и очистите ее от грязи.



Смажьте уплотнительное кольцо в заглушке головной части смазкой типа EP2.





[CAME.COM](https://www.came.com)

**CAME S.P.A.**

Via Martiri della Libertà, 15  
31030 Доссон-ди-Казьер  
Treviso - Italy (Италия)  
Тел.: (+39) 0422 4940  
Факс: (+39) 0422 4941